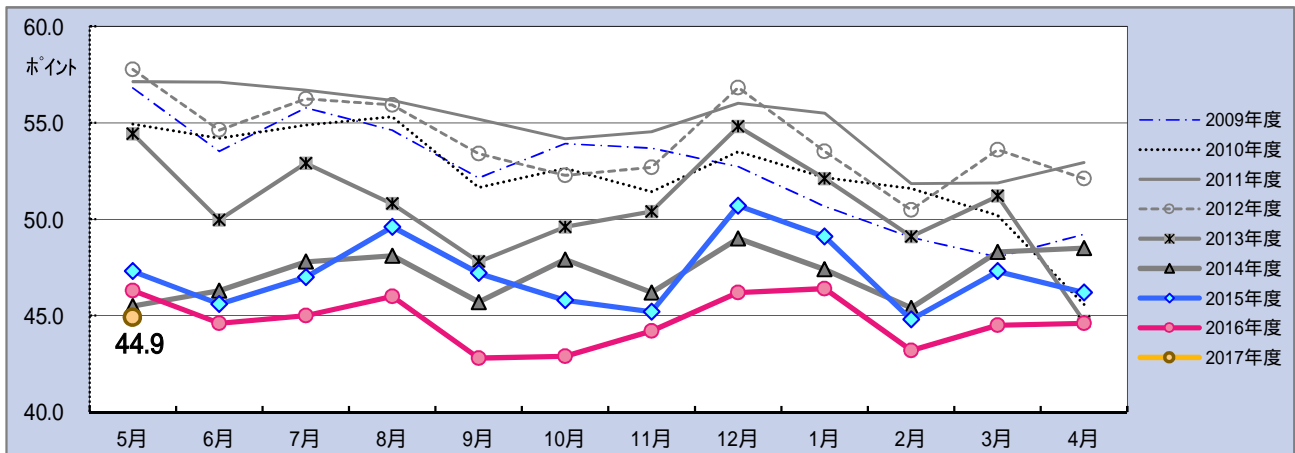


岡山生活者意識調査

5月の岡山県民の消費意向得点は**44.9**ポイント と横ばいで推移。30代と20代で月替わりのけん引。 女性会社員で消費意欲旺盛。

消費意向得点は、調査対象者に次月の消費意向を最大100満点で表してもらったものです。



5月の消費意向得点は、前月度より0.3ポイントの微増で、44.9ポイントを示しました。性別では男性が低水準ながら3か月着実に伸びています。年代別では20代が前月の伸びの反動が見られるものの48ポイント水準を維持し、30代も大きく48ポイント水準まで伸びています。全体の得点は若い2層の動向に左右されており、今後の動きに注目です。また、50代以上層が水準は低いものの前年度を着実に上回ってきている点も特徴といえます。職業別では当月伸ばしているのは男女の会社員(公務員を含む)で、特に女性会社員が51ポイントと一段高い水準で推移しているのが目立ちます。

暮らしシーン別注力度を見ると、70ポイント以上という高い水準にあるのは「健康管理」「家族との生活」「子供の教育」ですが、いずれも前年と比べダウンしています。続く4位以下の「仕事」「人づきあい」「貯金」も前月から著しくダウンしています。前月よりも注力度が増しているのは「レジャー総合」で、とりわけ「観光・行楽」が顕著です。また「大きな値の張る耐久財」が、前年同月や前月と比べ大きく伸びていることにも注目です。新年度を迎えた前月と異なり当5月度は調査時点がゴールデンウィーク中ということもあって、サイフの紐がかなり緩んでいることも要因のひとつでしょう。日銀の発表によると、岡山県の個人消費指標は底堅い推移を示していますが、県内主要製造業の生産は減少を示し、雇用・所得関連では残業時間、給与が前年割れを見せ始め、今後予断を許さないと指摘されています。この点について当調査モニターの景気回復実感者は478名中18名(3.8%)と人数も実感者比率もさほど落ち込みはなく、前月水準を保っています。前年同期と比べてもほぼ同じ水準を示しています。

これを2か月連続で回復実感を抱いている人(リテンション)の動きによって確認してみますと、リテンション者は10名で比率にして2.1%を示し、前年度と比べ比較的高水準で推移しています。リテンションの考え方は変動に対する短期的な安定性をみるのに適しており、今後の景気回復については比較的緩やかな推移を続けていくものと考えてよいでしょう。

1. 消費意向

次月のあなたの消費意欲は何点ぐらいになりそうですか？

調査時期	全体		男性		女性		20代		30代		40代		50代以上	
		前年 同月差		前年 同月差		前年 同月差		前年 同月差		前年 同月差		前年 同月差		前年 同月差
2009年度	52.5	-	52.2	-	52.8	-	56.3	-	52.3	-	47.9	-	53.4	-
2010年度	52.3	0.2	49.6	2.6	55.1	2.3	51.8	4.5	53.7	1.4	51.5	3.6	52.3	1.1
2011年度	54.9	2.6	53.3	3.7	56.5	1.4	56.4	4.6	58.1	4.4	52.8	1.3	53.2	0.9
2012年度	54.1	0.8	54.3	1.0	53.9	2.6	57.0	0.5	55.3	2.8	52.9	0.1	51.8	1.4
2013年4月	54.4	3.3	53.6	4.4	55.2	2.3	60.3	2.0	52.2	5.1	53.6	4.3	52.2	2.1
5月	50.0	4.6	47.6	6.1	51.1	4.5	54.1	2.6	50.4	6.0	48.9	5.4	48.8	2.7
6月	52.9	3.3	51.0	5.0	53.8	2.7	55.6	4.6	55.7	2.7	51.0	1.6	50.1	4.3
7月	50.8	5.1	49.5	5.5	51.6	5.3	52.0	5.5	52.7	5.1	49.4	3.8	49.4	5.9
8月	47.8	5.7	46.5	7.2	48.6	4.5	47.5	8.3	50.0	5.8	45.9	7.5	47.7	3.8
9月	49.6	2.7	49.4	4.2	49.7	1.3	53.9	0.8	50.9	4.1	47.3	5.9	49.1	0.6
10月	50.4	2.3	50.4	2.1	50.4	2.4	48.8	6.6	50.8	3.3	50.8	0.1	50.1	0.7
11月	54.8	2.0	53.1	4.2	55.6	0.7	60.8	0.0	56.7	5.6	53.5	1.4	50.7	1.4
12月	52.1	1.4	50.0	4.3	53.1	0.4	55.6	3.3	54.5	1.7	51.1	1.4	48.2	2.3
2014年1月	49.1	1.4	48.0	4.5	49.7	1.2	53.6	3.4	49.2	3.3	50.8	0.8	44.6	4.7
2月	51.2	2.4	48.0	5.1	52.8	1.3	54.5	3.7	53.7	1.2	51.0	1.3	46.6	7.5
3月	44.7	7.4	42.2	10.0	45.9	6.1	51.5	3.0	46.2	6.8	43.0	9.1	42.0	7.2
4月	45.5	8.9	43.5	10.1	46.5	8.7	53.0	7.3	46.7	5.5	45.3	8.3	41.5	10.7
5月	46.3	3.7	45.8	1.8	46.5	4.6	55.1	1.0	46.1	4.3	46.2	2.7	43.1	5.7
6月	47.8	5.1	45.2	5.8	49.1	4.7	50.9	4.7	51.7	4.0	46.6	4.4	43.4	6.7
7月	48.1	2.7	45.5	4.0	49.4	2.2	50.7	1.3	49.2	3.5	48.7	0.7	45.1	4.3
8月	45.7	2.1	45.1	1.4	46.0	2.6	50.1	2.6	44.6	5.4	45.9	0.0	45.4	2.3
9月	47.9	1.7	45.0	4.4	49.3	0.4	54.9	1.0	48.3	2.6	46.5	0.8	46.9	2.2
10月	46.2	4.2	43.0	7.4	47.8	2.6	49.4	0.6	48.9	1.9	45.8	5.0	42.3	7.8
11月	49.0	5.8	44.9	8.2	51.1	4.5	53.6	7.2	50.5	6.2	49.0	4.5	45.7	5.0
12月	47.4	4.7	44.7	5.3	48.8	4.3	54.3	1.3	48.4	6.1	45.9	5.2	46.0	2.2
2015年1月	45.4	3.7	43.6	4.4	46.2	3.5	48.4	5.2	46.1	3.1	45.6	5.2	43.2	1.4
2月	48.3	2.9	45.6	2.4	49.6	3.2	54.3	0.2	49.1	4.6	49.0	2.0	44.5	2.1
3月	48.5	3.8	45.9	3.7	49.7	3.8	51.1	0.4	52.2	6.0	46.7	3.7	45.3	3.3
4月	47.3	1.8	45.9	2.4	48.1	1.6	50.9	2.1	48.5	1.8	47.3	2.0	44.9	3.4
5月	45.6	0.7	45.1	0.7	45.9	0.6	46.9	8.2	47.2	1.1	44.7	1.5	44.6	1.5
6月	47.0	0.8	44.4	0.8	48.3	0.8	50.1	0.8	46.9	4.8	46.1	0.5	47.5	4.1
7月	49.6	1.5	45.9	0.4	51.4	2.0	54.1	3.4	51.8	2.6	50.3	1.6	44.8	0.3
8月	47.2	1.5	45.0	0.1	48.2	2.2	49.8	0.3	48.3	3.7	47.2	1.3	45.2	0.2
9月	45.8	2.1	42.8	2.2	47.3	2.0	47.7	7.2	48.2	0.1	45.8	0.7	43.0	3.9
10月	45.2	1.0	43.1	0.1	46.2	1.6	46.6	2.8	47.0	1.9	44.3	1.5	43.9	1.6
11月	50.7	1.7	45.3	0.4	53.6	2.5	53.8	0.2	53.5	3.0	49.8	0.8	48.2	2.5
12月	49.1	1.7	47.4	2.7	49.9	1.1	52.0	2.3	52.9	4.5	47.5	1.6	45.8	0.2
2016年1月	44.8	0.6	41.0	2.6	46.5	0.3	48.8	0.4	47.6	1.5	44.7	0.9	40.9	2.3
2月	47.3	1.0	45.4	0.2	48.2	1.4	54.9	0.6	50.8	1.7	46.7	2.3	42.0	2.5
3月	46.2	2.3	44.8	1.1	46.9	2.8	47.7	3.4	50.6	1.6	46.6	0.1	41.0	4.3
4月	46.3	1.0	43.1	2.8	47.8	0.3	51.8	0.9	49.1	0.6	47.1	0.2	41.1	3.8
5月	44.6	1.0	43.5	1.6	45.1	0.8	46.0	0.9	46.5	0.7	45.8	1.1	40.7	3.9
6月	45.0	2.0	42.5	1.9	46.2	2.1	45.1	5.0	48.5	1.6	43.9	2.2	43.1	4.4
7月	46.0	3.6	42.3	3.6	47.7	3.7	50.3	3.8	49.9	1.9	45.3	5.0	42.2	2.6
8月	42.8	4.4	40.5	4.5	43.8	4.4	47.3	2.5	45.7	2.6	42.6	4.6	39.2	6.0
9月	42.9	2.9	42.0	0.8	43.3	4.0	43.0	4.7	44.8	3.4	43.4	2.4	40.6	2.4
10月	44.2	1.0	41.4	1.7	45.5	0.7	49.9	3.3	46.5	0.5	44.1	0.2	40.8	3.1
11月	46.2	4.5	43.2	2.1	47.6	6.0	49.8	4.0	50.7	2.8	46.4	3.4	41.1	7.1
12月	46.4	2.7	44.1	3.3	47.5	2.4	53.6	1.6	47.9	5.0	47.1	0.4	42.6	3.2
2017年1月	43.2	1.6	41.8	0.8	43.9	2.6	44.9	3.9	46.8	0.8	44.2	0.5	39.0	1.9
2月	44.5	2.8	42.1	3.3	45.6	2.6	44.9	10.0	46.4	4.4	44.9	1.8	42.3	0.3
3月	44.6	1.6	42.9	1.9	45.4	1.5	48.6	0.9	45.9	4.7	44.8	1.8	42.4	1.4
2017年4月	44.9	1.4	43.8	0.7	46.0	1.8	48.3	3.5	47.6	1.5	45.6	1.5	42.4	1.3
5月														
6月														
7月														
8月														
9月														
10月														
11月														
12月														
2018年1月														
2月														
3月														

表、図及びデータ編の値は、四捨五入による集計上の誤差が生じることがあります。

2. 暮らしシーン別の注力度

次月、どのくらい力を入れていきたい(時間やお金や手間などをかけたい)ですか？

調査時期	家族との生活		食費・外食		人づきあい		仕事		健康管理		大きな値の張る耐久消費財		貯蓄	
	前年 同月差	前年 同月差	前年 同月差	前年 同月差	前年 同月差	前年 同月差	前年 同月差	前年 同月差	前年 同月差	前年 同月差	前年 同月差	前年 同月差	前年 同月差	
2009年度	74.2	-	44.2	-	56.6	-	72.2	-	81.4	-	33.9	-	74.8	-
2010年度	73.6	0.6	43.1	1.1	55.3	1.3	72.4	0.2	81.7	0.3	32.9	1.0	71.6	3.2
2011年度	73.4	0.2	44.7	1.6	57.8	2.5	72.6	0.2	83.5	1.8	33.4	0.4	73.4	1.8
2012年度	73.5	0.1	52.7	8.0	60.5	2.7	62.4	10.2	75.2	8.3	34.4	1.0	65.0	8.4
2013年度	72.4	1.2	50.7	2.0	57.5	3.0	60.0	2.4	75.6	0.4	32.4	2.0	65.4	0.4
2014年度	71.5	0.9	48.9	1.9	55.2	2.3	59.6	0.4	76.4	0.8	28.2	4.2	64.7	0.7
2015年度	71.7	0.2	50.0	1.1	53.8	1.4	59.0	0.6	76.5	0.2	28.2	0.0	65.8	1.1
2016年4月	73.5	1.1	50.8	1.2	53.5	1.9	59.9	0.9	76.0	0.7	25.1	1.8	64.2	0.2
5月	70.3	1.0	46.0	1.1	52.1	1.2	59.0	0.6	76.3	0.4	26.5	0.8	67.2	1.8
6月	69.1	2.5	47.5	0.5	52.7	0.2	58.8	0.1	76.7	0.0	27.6	0.6	67.0	1.2
7月	70.6	1.5	49.7	1.3	51.4	1.7	56.2	0.5	75.5	0.3	26.2	2.9	64.3	0.9
8月	67.8	0.3	47.3	0.0	50.4	1.7	57.2	1.0	75.0	1.1	25.8	2.3	64.3	0.6
9月	71.2	1.3	48.0	0.9	50.9	3.6	59.4	0.5	76.7	0.7	25.9	2.6	64.9	0.1
10月	70.2	1.1	49.2	0.3	49.9	2.3	59.6	0.4	76.1	1.0	27.4	0.1	64.1	2.0
11月	73.1	0.6	52.3	2.1	53.5	1.4	59.8	1.2	77.1	1.2	27.8	0.4	66.1	0.3
12月	72.8	2.7	52.3	0.7	52.4	3.6	58.0	1.6	77.3	0.2	29.5	0.1	65.8	1.2
2017年1月	70.4	1.2	47.5	2.0	49.8	2.4	60.1	1.1	78.1	0.8	27.2	0.9	66.1	0.7
2月	71.9	0.6	49.2	0.8	51.9	2.0	59.8	0.2	76.7	0.2	28.5	0.4	65.8	0.2
3月	69.6	2.9	47.7	2.4	52.2	3.0	60.1	0.0	74.5	1.6	27.4	1.3	63.6	2.4
2017年4月	71.2	2.3	49.6	1.2	51.0	2.5	58.9	1.0	74.4	1.6	29.3	4.2	62.5	1.7
5月														
6月														
7月														
8月														
9月														
10月														
11月														
12月														
2018年1月														
2月														
3月														
調査時期	レジャー総合		趣味・遊び		余暇・レジャー		学び・教養							
	前年 同月差	前年 同月差	前年 同月差	前年 同月差	前年 同月差	前年 同月差	前年 同月差	前年 同月差	前年 同月差	前年 同月差	前年 同月差	前年 同月差	前年 同月差	
2009年度	57.9	-	58.0	-	54.6	-	61.0	-						
2010年度	58.1	0.2	56.1	1.9	53.2	1.4	64.9	3.9						
2011年度	58.6	0.5	57.0	0.9	54.0	0.8	64.9	0.1						
2012年度	60.0	1.4	62.8	5.8	59.5	5.5	57.7	7.2						
2013年度	56.9	3.1	58.2	4.6	55.8	3.7	56.6	1.1						
調査時期	レジャー総合		スポーツ・娯楽		観光・行楽		趣味・文化		地域活動		子供の教育		子供有モ ニター数	
	前年 同月差	前年 同月差	前年 同月差	前年 同月差	前年 同月差	前年 同月差	前年 同月差	前年 同月差	前年 同月差	前年 同月差	前年 同月差			
2014年度	48.3	8.5	43.6	-	50.4	-	51.0	-	37.4	-	70.2	-	227	
2015年度	47.5	0.8	42.4	1.2	50.0	0.4	50.2	0.8	34.8	2.6	72.9	2.8	225	
2016年4月	50.0	0.9	44.4	0.1	55.0	1.3	50.7	1.4	37.1	0.2	73.0	1.4	226	
5月	44.7	0.5	39.9	1.4	44.7	0.3	49.4	0.0	33.1	3.3	72.7	0.2	225	
6月	46.7	1.2	41.3	1.4	48.5	1.8	50.4	0.3	31.8	1.3	72.9	1.7	205	
7月	47.8	2.8	40.9	4.7	52.7	2.6	49.9	0.9	34.1	0.4	71.1	1.7	190	
8月	44.2	2.6	39.3	3.0	46.5	2.6	46.9	2.2	32.5	1.5	71.0	0.3	227	
9月	46.2	2.9	41.2	4.1	47.9	2.7	49.5	1.9	32.8	5.1	71.7	2.3	204	
10月	46.4	2.0	41.0	2.8	49.5	0.8	48.7	2.3	33.8	0.1	75.6	1.8	221	
11月	44.9	1.2	38.3	2.0	48.4	0.8	48.1	0.6	32.2	1.8	72.3	2.2	205	
12月	44.8	1.3	38.3	1.7	47.4	1.1	48.6	1.3	33.2	1.2	73.6	0.6	237	
2017年1月	42.0	3.4	37.7	2.2	42.9	3.7	45.4	4.2	31.9	1.5	75.2	2.3	216	
2月	45.6	1.8	40.6	1.0	48.1	0.9	48.2	3.4	33.0	1.1	74.2	0.2	237	
3月	45.9	2.0	41.9	0.5	49.3	2.7	47.2	3.1	34.9	0.1	72.6	1.7	220	
2017年4月	48.3	1.7	42.5	1.9	53.1	1.9	49.4	1.3	34.7	2.4	71.0	2.0	200	
5月														
6月														
7月														
8月														
9月														
10月														
11月														
12月														
2018年1月														
2月														
3月														

注力指数

暮らしのシーン10項目に関し5段階評価のそれぞれを、「注力していきたい」(+1)、「やや注力していきたい」(+0.75)、「どちらともいえない」(+0.50)、「やや注力を控えたい」(+0.25)、「注力しない」(0)として点数化し、この点数に各回答区分の構成比(%)を乗じ、その結果を合計して、各項目毎の注力指数を算出。

景気回復実感者の推移

景気回復を実感していますか？

	2016年										2017年			
	3月末	4月末	5月末	6月末	7月末	8月末	9月末	10月末	11月末	12月末	1月末	2月末	3月末	4月末
回復実感者	18	18	17	19	14	21	16	20	23	26	17	25	19	18
実感者率	3.3%	3.2%	3.1%	3.7%	2.9%	3.9%	3.3%	3.8%	4.8%	4.9%	3.4%	4.6%	3.7%	3.8%
リテンション者数	10	9	10	10	10	10	10	9	10	16	13	12	15	10
リテンション率	1.8%	1.6%	1.8%	2.0%	2.1%	1.9%	2.0%	1.7%	2.0%	3.0%	2.6%	2.2%	2.9%	2.1%

調査概要 調査時期 : 2017年4月25日(火)～2017年5月2日(火)
 調査対象 : 岡山県在住の男女478名
 調査方法 : インターネット調査 (自社モニターパネル)
 回答者プロフィール : 男性32.6%、女性67.4% 20代5.9%、30代26.4%、40代35.1%、50代25.7%、60代6.9%
 岡山市53.8%、倉敷市21.1%、その他の市町村25.1%

この件に関するお問い合わせ先

協同組合 岡山情報文化研究所 / 神田、原内、林

〒700-0824 岡山市北区内山下1-3-1 4F 電話 086-225-8181

https://www.vis-a-vis.co.jp/business_domain.php