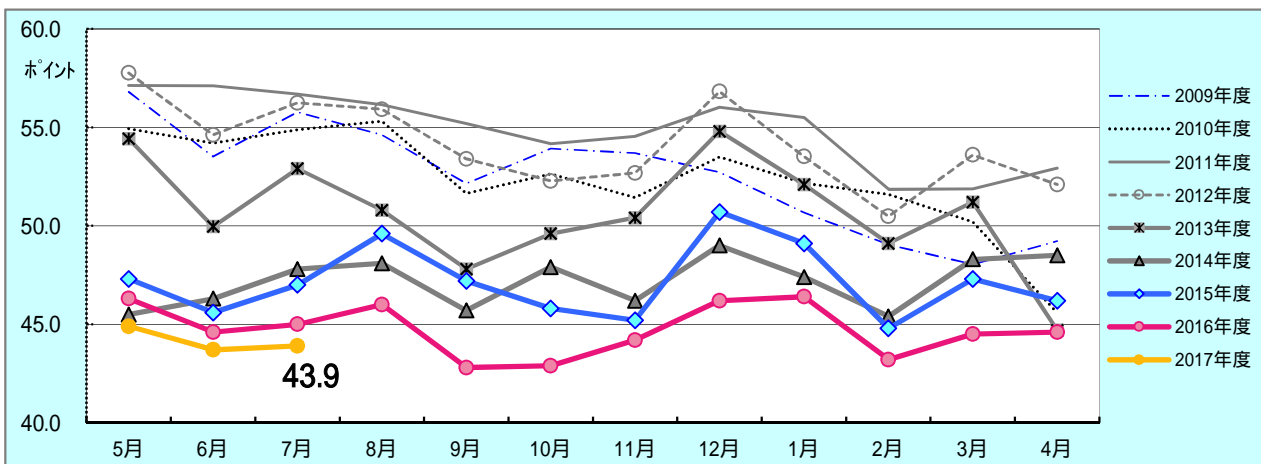


岡山生活者意識調査

**7月の岡山県民の消費意向得点は43.9ポイント。
前月度の反動で男性、30代、
女性会社員と経営自営層で大幅に意欲回復。**

消費意向得点は、調査対象者に次月の消費意向を最大100満点で表してもらったものです。



7月の消費意向得点は、前月度より0.2ポイント微増、前年同月比で1.1ポイントダウンしました。7月の意向度としては調査開始以来過去最低値を示し、趨勢的に消費意向は低迷しています。

層別の推移をみると、前月に落ち込みを見せた層が反発して点を高めています。まず性別では女性の意欲減(46→45ポイント)に対し男性は逆に意欲を高めています(42→43ポイント)。年代別では前月に顕著な伸びをみせた20代がやや得点を下げ(53→52ポイント)、落ち込みの大きかった30代が回復しています(44→46ポイント)。職業別では当月伸長しているのは女性会社員で、50ポイント台に回復しています。一方で前月大きく伸びたパート・アルバイトが落ち込んでいます(49→47ポイント)。また経営自営層が大幅に回復(36→42ポイント)している点も注目です。

暮らしシーン別注力度を見ると、注力度が70ポイント以上と高いのは「健康管理」「子供の教育」「家族との生活」です。これら3分野のうち健康管理以外は前月だけでなく前年度と比べても注力度が高く、安定した強みをみせています。

また、前月度は注力度がやや鈍ったものの、「大きな値の張る耐久消費財」が3か月連続して前年水準を上回り着実に回復してきている点は、今後の個人消費回復にとって明るい材料といえるでしょう。耐久消費財とともにレジャー分野への注力度も重要であり、当月は夏本番を迎えるにあたり「観光・行楽」分野が大きく伸びています。前月比、前年比共に連続して伸びていることは単なる季節要因だけではなく、景気回復につながる兆しとみることもできそうです。

この点について、景気回復の実感度をみておきます。今回の景気回復実感者は500名中19名(3.8%)と人数も実感者比率も弱含みで推移しています。3月から着実に比率を高めてきましたが、ここで減速しています。これを2か月連続で回復実感を抱いている人(リテンション)の動きによって確認してみますと、リテンション者は10名で比率にして2.0%を示し、前年と同じ水準に戻っています。今後の景気回復について前年と同じ推移をたどるのか、それとも夏需要本番をうまく耐久財消費、観光レジャー消費に結びつけて大きく乗り切るか、まさに正念場の局面を迎えているといいでしょう。

1. 消費意向

次月のあなたの消費意欲は何点ぐらいになりそうですか？

| 調査時期 | 全体 | | 男性 | | 女性 | | 20代 | | 30代 | | 40代 | | 50代以上 | |
|---------|------|-----------|------|-----------|------|-----------|------|-----------|------|-----------|------|-----------|-------|-----------|
| | | 前年 同月差 | | 前年 同月差 | | 前年 同月差 | | 前年 同月差 | | 前年 同月差 | | 前年 同月差 | | 前年 同月差 |
| 2009年度 | 52.5 | - | 52.2 | - | 52.8 | - | 56.3 | - | 52.3 | - | 47.9 | - | 53.4 | - |
| 2010年度 | 52.3 | 0.2 | 49.6 | 2.6 | 55.1 | 2.3 | 51.8 | 4.5 | 53.7 | 1.4 | 51.5 | 3.6 | 52.3 | 1.1 |
| 2011年度 | 54.9 | 2.6 | 53.3 | 3.7 | 56.5 | 1.4 | 56.4 | 4.6 | 58.1 | 4.4 | 52.8 | 1.3 | 53.2 | 0.9 |
| 2012年度 | 54.1 | 0.8 | 54.3 | 1.0 | 53.9 | 2.6 | 57.0 | 0.5 | 55.3 | 2.8 | 52.9 | 0.1 | 51.8 | 1.4 |
| 2013年度 | 50.7 | 3.5 | 49.1 | 5.2 | 51.5 | 2.5 | 54.0 | 2.9 | 51.9 | 3.4 | 49.7 | 3.2 | 48.3 | 3.5 |
| 2014年4月 | 45.5 | 8.9 | 43.5 | 10.1 | 46.5 | 8.7 | 53.0 | 7.3 | 46.7 | 5.5 | 45.3 | 8.3 | 41.5 | 10.7 |
| 5月 | 46.3 | 3.7 | 45.8 | 1.8 | 46.5 | 4.6 | 55.1 | 1.0 | 46.1 | 4.3 | 46.2 | 2.7 | 43.1 | 5.7 |
| 6月 | 47.8 | 5.1 | 45.2 | 5.8 | 49.1 | 4.7 | 50.9 | 4.7 | 51.7 | 4.0 | 46.6 | 4.4 | 43.4 | 6.7 |
| 7月 | 48.1 | 2.7 | 45.5 | 4.0 | 49.4 | 2.2 | 50.7 | 1.3 | 49.2 | 3.5 | 48.7 | 0.7 | 45.1 | 4.3 |
| 8月 | 45.7 | 2.1 | 45.1 | 1.4 | 46.0 | 2.6 | 50.1 | 2.6 | 44.6 | 5.4 | 45.9 | 0.0 | 45.4 | 2.3 |
| 9月 | 47.9 | 1.7 | 45.0 | 4.4 | 49.3 | 0.4 | 54.9 | 1.0 | 48.3 | 2.6 | 46.5 | 0.8 | 46.9 | 2.2 |
| 10月 | 46.2 | 4.2 | 43.0 | 7.4 | 47.8 | 2.6 | 49.4 | 0.6 | 48.9 | 1.9 | 45.8 | 5.0 | 42.3 | 7.8 |
| 11月 | 49.0 | 5.8 | 44.9 | 8.2 | 51.1 | 4.5 | 53.6 | 7.2 | 50.5 | 6.2 | 49.0 | 4.5 | 45.7 | 5.0 |
| 12月 | 47.4 | 4.7 | 44.7 | 5.3 | 48.8 | 4.3 | 54.3 | 1.3 | 48.4 | 6.1 | 45.9 | 5.2 | 46.0 | 2.2 |
| 2015年1月 | 45.4 | 3.7 | 43.6 | 4.4 | 46.2 | 3.5 | 48.4 | 5.2 | 46.1 | 3.1 | 45.6 | 5.2 | 43.2 | 1.4 |
| 2月 | 48.3 | 2.9 | 45.6 | 2.4 | 49.6 | 3.2 | 54.3 | 0.2 | 49.1 | 4.6 | 49.0 | 2.0 | 44.5 | 2.1 |
| 3月 | 48.5 | 3.8 | 45.9 | 3.7 | 49.7 | 3.8 | 51.1 | 0.4 | 52.2 | 6.0 | 46.7 | 3.7 | 45.3 | 3.3 |
| 2015年4月 | 47.3 | 1.8 | 45.9 | 2.4 | 48.1 | 1.6 | 50.9 | 2.1 | 48.5 | 1.8 | 47.3 | 2.0 | 44.9 | 3.4 |
| 5月 | 45.6 | 0.7 | 45.1 | 0.7 | 45.9 | 0.6 | 46.9 | 8.2 | 47.2 | 1.1 | 44.7 | 1.5 | 44.6 | 1.5 |
| 6月 | 47.0 | 0.8 | 44.4 | 0.8 | 48.3 | 0.8 | 50.1 | 0.8 | 46.9 | 4.8 | 46.1 | 0.5 | 47.5 | 4.1 |
| 7月 | 49.6 | 1.5 | 45.9 | 0.4 | 51.4 | 2.0 | 54.1 | 3.4 | 51.8 | 2.6 | 50.3 | 1.6 | 44.8 | 0.3 |
| 8月 | 47.2 | 1.5 | 45.0 | 0.1 | 48.2 | 2.2 | 49.8 | 0.3 | 48.3 | 3.7 | 47.2 | 1.3 | 45.2 | 0.2 |
| 9月 | 45.8 | 2.1 | 42.8 | 2.2 | 47.3 | 2.0 | 47.7 | 7.2 | 48.2 | 0.1 | 45.8 | 0.7 | 43.0 | 3.9 |
| 10月 | 45.2 | 1.0 | 43.1 | 0.1 | 46.2 | 1.6 | 46.6 | 2.8 | 47.0 | 1.9 | 44.3 | 1.5 | 43.9 | 1.6 |
| 11月 | 50.7 | 1.7 | 45.3 | 0.4 | 53.6 | 2.5 | 53.8 | 0.2 | 53.5 | 3.0 | 49.8 | 0.8 | 48.2 | 2.5 |
| 12月 | 49.1 | 1.7 | 47.4 | 2.7 | 49.9 | 1.1 | 52.0 | 2.3 | 52.9 | 4.5 | 47.5 | 1.6 | 45.8 | 0.2 |
| 2016年1月 | 44.8 | 0.6 | 41.0 | 2.6 | 46.5 | 0.3 | 48.8 | 0.4 | 47.6 | 1.5 | 44.7 | 0.9 | 40.9 | 2.3 |
| 2月 | 47.3 | 1.0 | 45.4 | 0.2 | 48.2 | 1.4 | 54.9 | 0.6 | 50.8 | 1.7 | 46.7 | 2.3 | 42.0 | 2.5 |
| 3月 | 46.2 | 2.3 | 44.8 | 1.1 | 46.9 | 2.8 | 47.7 | 3.4 | 50.6 | 1.6 | 46.6 | 0.1 | 41.0 | 4.3 |
| 2016年4月 | 46.3 | 1.0 | 43.1 | 2.8 | 47.8 | 0.3 | 51.8 | 0.9 | 49.1 | 0.6 | 47.1 | 0.2 | 41.1 | 3.8 |
| 5月 | 44.6 | 1.0 | 43.5 | 1.6 | 45.1 | 0.8 | 46.0 | 0.9 | 46.5 | 0.7 | 45.8 | 1.1 | 40.7 | 3.9 |
| 6月 | 45.0 | 2.0 | 42.5 | 1.9 | 46.2 | 2.1 | 45.1 | 5.0 | 48.5 | 1.6 | 43.9 | 2.2 | 43.1 | 4.4 |
| 7月 | 46.0 | 3.6 | 42.3 | 3.6 | 47.7 | 3.7 | 50.3 | 3.8 | 49.9 | 1.9 | 45.3 | 5.0 | 42.2 | 2.6 |
| 8月 | 42.8 | 4.4 | 40.5 | 4.5 | 43.8 | 4.4 | 47.3 | 2.5 | 45.7 | 2.6 | 42.6 | 4.6 | 39.2 | 6.0 |
| 9月 | 42.9 | 2.9 | 42.0 | 0.8 | 43.3 | 4.0 | 43.0 | 4.7 | 44.8 | 3.4 | 43.4 | 2.4 | 40.6 | 2.4 |
| 10月 | 44.2 | 1.0 | 41.4 | 1.7 | 45.5 | 0.7 | 49.9 | 3.3 | 46.5 | 0.5 | 44.1 | 0.2 | 40.8 | 3.1 |
| 11月 | 46.2 | 4.5 | 43.2 | 2.1 | 47.6 | 6.0 | 49.8 | 4.0 | 50.7 | 2.8 | 46.4 | 3.4 | 41.1 | 7.1 |
| 12月 | 46.4 | 2.7 | 44.1 | 3.3 | 47.5 | 2.4 | 53.6 | 1.6 | 47.9 | 5.0 | 47.1 | 0.4 | 42.6 | 3.2 |
| 2017年1月 | 43.2 | 1.6 | 41.8 | 0.8 | 43.9 | 2.6 | 44.9 | 3.9 | 46.8 | 0.8 | 44.2 | 0.5 | 39.0 | 1.9 |
| 2月 | 44.5 | 2.8 | 42.1 | 3.3 | 45.6 | 2.6 | 44.9 | 10.0 | 46.4 | 4.4 | 44.9 | 1.8 | 42.3 | 0.3 |
| 3月 | 44.6 | 1.6 | 42.9 | 1.9 | 45.4 | 1.5 | 48.6 | 0.9 | 45.9 | 4.7 | 44.8 | 1.8 | 42.4 | 1.4 |
| 2017年4月 | 44.9 | 1.4 | 43.8 | 0.7 | 46.0 | 1.8 | 48.3 | 3.5 | 47.6 | 1.5 | 45.6 | 1.5 | 42.4 | 1.3 |
| 5月 | 43.7 | 0.9 | 41.5 | 2.0 | 45.9 | 0.8 | 53.1 | 7.1 | 44.5 | 2.0 | 45.8 | 0.0 | 41.8 | 1.1 |
| 6月 | 43.9 | 1.1 | 42.6 | 0.1 | 45.3 | 0.9 | 52.3 | 7.2 | 46.1 | 2.4 | 44.3 | 0.4 | 41.2 | 1.9 |
| 7月 | | | | | | | | | | | | | | |
| 8月 | | | | | | | | | | | | | | |
| 9月 | | | | | | | | | | | | | | |
| 10月 | | | | | | | | | | | | | | |
| 11月 | | | | | | | | | | | | | | |
| 12月 | | | | | | | | | | | | | | |
| 2018年1月 | | | | | | | | | | | | | | |
| 2月 | | | | | | | | | | | | | | |
| 3月 | | | | | | | | | | | | | | |

表、図及びデータ編の値は、四捨五入による集計上の誤差が生じることがあります。

2. 暮らしシーン別の注力度

次月、どのくらい力を入れていきたい(時間やお金や手間などをかけたい)ですか？

| 調査時期 | 家族との生活 | | 食費・外食 | | 人づきあい | | 仕事 | | 健康管理 | | 大きな値の張る耐久消費財 | | 貯蓄 | |
|---------|-----------|-----------|-----------|-----------|-----------|-----------|-----------|-----------|-----------|-----------|--------------|-----------|--------------|-----|
| | 前年 同月差 | 前年 同月差 | 前年 同月差 | 前年 同月差 | 前年 同月差 | 前年 同月差 | 前年 同月差 | 前年 同月差 | 前年 同月差 | 前年 同月差 | 前年 同月差 | 前年 同月差 | 前年 同月差 | |
| 2009年度 | 74.2 | - | 44.2 | - | 56.6 | - | 72.2 | - | 81.4 | - | 33.9 | - | 74.8 | - |
| 2010年度 | 73.6 | 0.6 | 43.1 | 1.1 | 55.3 | 1.3 | 72.4 | 0.2 | 81.7 | 0.3 | 32.9 | 1.0 | 71.6 | 3.2 |
| 2011年度 | 73.4 | 0.2 | 44.7 | 1.6 | 57.8 | 2.5 | 72.6 | 0.2 | 83.5 | 1.8 | 33.4 | 0.4 | 73.4 | 1.8 |
| 2012年度 | 73.5 | 0.1 | 52.7 | 8.0 | 60.5 | 2.7 | 62.4 | 10.2 | 75.2 | 8.3 | 34.4 | 1.0 | 65.0 | 8.4 |
| 2013年度 | 72.4 | 1.2 | 50.7 | 2.0 | 57.5 | 3.0 | 60.0 | 2.4 | 75.6 | 0.4 | 32.4 | 2.0 | 65.4 | 0.4 |
| 2014年度 | 71.5 | 0.9 | 48.9 | 1.9 | 55.2 | 2.3 | 59.6 | 0.4 | 76.4 | 0.8 | 28.2 | 4.2 | 64.7 | 0.7 |
| 2015年度 | 71.7 | 0.2 | 50.0 | 1.1 | 53.8 | 1.4 | 59.0 | 0.6 | 76.5 | 0.2 | 28.2 | 0.0 | 65.8 | 1.1 |
| 2016年4月 | 73.5 | 1.1 | 50.8 | 1.2 | 53.5 | 1.9 | 59.9 | 0.9 | 76.0 | 0.7 | 25.1 | 1.8 | 64.2 | 0.2 |
| 5月 | 70.3 | 1.0 | 46.0 | 1.1 | 52.1 | 1.2 | 59.0 | 0.6 | 76.3 | 0.4 | 26.5 | 0.8 | 67.2 | 1.8 |
| 6月 | 69.1 | 2.5 | 47.5 | 0.5 | 52.7 | 0.2 | 58.8 | 0.1 | 76.7 | 0.0 | 27.6 | 0.6 | 67.0 | 1.2 |
| 7月 | 70.6 | 1.5 | 49.7 | 1.3 | 51.4 | 1.7 | 56.2 | 0.5 | 75.5 | 0.3 | 26.2 | 2.9 | 64.3 | 0.9 |
| 8月 | 67.8 | 0.3 | 47.3 | 0.0 | 50.4 | 1.7 | 57.2 | 1.0 | 75.0 | 1.1 | 25.8 | 2.3 | 64.3 | 0.6 |
| 9月 | 71.2 | 1.3 | 48.0 | 0.9 | 50.9 | 3.6 | 59.4 | 0.5 | 76.7 | 0.7 | 25.9 | 2.6 | 64.9 | 0.1 |
| 10月 | 70.2 | 1.1 | 49.2 | 0.3 | 49.9 | 2.3 | 59.6 | 0.4 | 76.1 | 1.0 | 27.4 | 0.1 | 64.1 | 2.0 |
| 11月 | 73.1 | 0.6 | 52.3 | 2.1 | 53.5 | 1.4 | 59.8 | 1.2 | 77.1 | 1.2 | 27.8 | 0.4 | 66.1 | 0.3 |
| 12月 | 72.8 | 2.7 | 52.3 | 0.7 | 52.4 | 3.6 | 58.0 | 1.6 | 77.3 | 0.2 | 29.5 | 0.1 | 65.8 | 1.2 |
| 2017年1月 | 70.4 | 1.2 | 47.5 | 2.0 | 49.8 | 2.4 | 60.1 | 1.1 | 78.1 | 0.8 | 27.2 | 0.9 | 66.1 | 0.7 |
| 2月 | 71.9 | 0.6 | 49.2 | 0.8 | 51.9 | 2.0 | 59.8 | 0.2 | 76.7 | 0.2 | 28.5 | 0.4 | 65.8 | 0.2 |
| 3月 | 69.6 | 2.9 | 47.7 | 2.4 | 52.2 | 3.0 | 60.1 | 0.0 | 74.5 | 1.6 | 27.4 | 1.3 | 63.6 | 2.4 |
| 2017年4月 | 71.2 | 2.3 | 49.6 | 1.2 | 51.0 | 2.5 | 58.9 | 1.0 | 74.4 | 1.6 | 29.3 | 4.2 | 62.5 | 1.7 |
| 5月 | 68.0 | 2.3 | 47.5 | 1.5 | 50.1 | 2.0 | 60.5 | 1.5 | 73.8 | 2.5 | 27.0 | 0.5 | 64.2 | 3.0 |
| 6月 | 70.6 | 1.5 | 50.6 | 3.1 | 51.1 | 1.6 | 58.2 | 0.6 | 74.0 | 2.7 | 29.2 | 1.6 | 65.0 | 2.0 |
| 7月 | | | | | | | | | | | | | | |
| 8月 | | | | | | | | | | | | | | |
| 9月 | | | | | | | | | | | | | | |
| 10月 | | | | | | | | | | | | | | |
| 11月 | | | | | | | | | | | | | | |
| 12月 | | | | | | | | | | | | | | |
| 2018年1月 | | | | | | | | | | | | | | |
| 2月 | | | | | | | | | | | | | | |
| 3月 | | | | | | | | | | | | | | |
| 調査時期 | レジャー総合 | | 趣味・遊び | | 余暇・レジャー | | 学び・教養 | | | | | | | |
| | 前年 同月差 | 前年 同月差 | 前年 同月差 | 前年 同月差 | 前年 同月差 | 前年 同月差 | 前年 同月差 | 前年 同月差 | 前年 同月差 | 前年 同月差 | 前年 同月差 | 前年 同月差 | 前年 同月差 | |
| 2009年度 | 57.9 | - | 58.0 | - | 54.6 | - | 61.0 | - | | | | | | |
| 2010年度 | 58.1 | 0.2 | 56.1 | 1.9 | 53.2 | 1.4 | 64.9 | 3.9 | | | | | | |
| 2011年度 | 58.6 | 0.5 | 57.0 | 0.9 | 54.0 | 0.8 | 64.9 | 0.1 | | | | | | |
| 2012年度 | 60.0 | 1.4 | 62.8 | 5.8 | 59.5 | 5.5 | 57.7 | 7.2 | | | | | | |
| 2013年度 | 56.9 | 3.1 | 58.2 | 4.6 | 55.8 | 3.7 | 56.6 | 1.1 | | | | | | |
| 調査時期 | レジャー総合 | | スポーツ・娯楽 | | 観光・行楽 | | 趣味・文化 | | 地域活動 | | 子供の教育 | | | |
| | 前年 同月差 | 前年 同月差 | 前年 同月差 | 前年 同月差 | 前年 同月差 | 前年 同月差 | 前年 同月差 | 前年 同月差 | 前年 同月差 | 前年 同月差 | 前年 同月差 | 前年 同月差 | 子供有モ ニター数 | |
| 2014年度 | 48.3 | 8.5 | 43.6 | - | 50.4 | - | 51.0 | - | 37.4 | - | 70.2 | - | 227 | |
| 2015年度 | 47.5 | 0.8 | 42.4 | 1.2 | 50.0 | 0.4 | 50.2 | 0.8 | 34.8 | 2.6 | 72.9 | 2.8 | 225 | |
| 2016年4月 | 50.0 | 0.9 | 44.4 | 0.1 | 55.0 | 1.3 | 50.7 | 1.4 | 37.1 | 0.2 | 73.0 | 1.4 | 226 | |
| 5月 | 44.7 | 0.5 | 39.9 | 1.4 | 44.7 | 0.3 | 49.4 | 0.0 | 33.1 | 3.3 | 72.7 | 0.2 | 225 | |
| 6月 | 46.7 | 1.2 | 41.3 | 1.4 | 48.5 | 1.8 | 50.4 | 0.3 | 31.8 | 1.3 | 72.9 | 1.7 | 205 | |
| 7月 | 47.8 | 2.8 | 40.9 | 4.7 | 52.7 | 2.6 | 49.9 | 0.9 | 34.1 | 0.4 | 71.1 | 1.7 | 190 | |
| 8月 | 44.2 | 2.6 | 39.3 | 3.0 | 46.5 | 2.6 | 46.9 | 2.2 | 32.5 | 1.5 | 71.0 | 0.3 | 227 | |
| 9月 | 46.2 | 2.9 | 41.2 | 4.1 | 47.9 | 2.7 | 49.5 | 1.9 | 32.8 | 5.1 | 71.7 | 2.3 | 204 | |
| 10月 | 46.4 | 2.0 | 41.0 | 2.8 | 49.5 | 0.8 | 48.7 | 2.3 | 33.8 | 0.1 | 75.6 | 1.8 | 221 | |
| 11月 | 44.9 | 1.2 | 38.3 | 2.0 | 48.4 | 0.8 | 48.1 | 0.6 | 32.2 | 1.8 | 72.3 | 2.2 | 205 | |
| 12月 | 44.8 | 1.3 | 38.3 | 1.7 | 47.4 | 1.1 | 48.6 | 1.3 | 33.2 | 1.2 | 73.6 | 0.6 | 237 | |
| 2017年1月 | 42.0 | 3.4 | 37.7 | 2.2 | 42.9 | 3.7 | 45.4 | 4.2 | 31.9 | 1.5 | 75.2 | 2.3 | 216 | |
| 2月 | 45.6 | 1.8 | 40.6 | 1.0 | 48.1 | 0.9 | 48.2 | 3.4 | 33.0 | 1.1 | 74.2 | 0.2 | 237 | |
| 3月 | 45.9 | 2.0 | 41.9 | 0.5 | 49.3 | 2.7 | 47.2 | 3.1 | 34.9 | 0.1 | 72.6 | 1.7 | 220 | |
| 2017年4月 | 48.3 | 1.7 | 42.5 | 1.9 | 53.1 | 1.9 | 49.4 | 1.3 | 34.7 | 2.4 | 71.0 | 2.0 | 200 | |
| 5月 | 43.3 | 1.4 | 40.6 | 0.7 | 45.1 | 0.4 | 45.6 | 3.8 | 33.9 | 0.8 | 73.8 | 1.1 | 209 | |
| 6月 | 46.3 | 0.4 | 42.0 | 0.7 | 49.3 | 0.8 | 47.7 | 2.7 | 34.5 | 2.7 | 74.0 | 1.1 | 214 | |
| 7月 | | | | | | | | | | | | | | |
| 8月 | | | | | | | | | | | | | | |
| 9月 | | | | | | | | | | | | | | |
| 10月 | | | | | | | | | | | | | | |
| 11月 | | | | | | | | | | | | | | |
| 12月 | | | | | | | | | | | | | | |
| 2018年1月 | | | | | | | | | | | | | | |
| 2月 | | | | | | | | | | | | | | |
| 3月 | | | | | | | | | | | | | | |

注力指数

暮らしのシーン10項目に関し5段階評価のそれぞれを、「注力していきたい」(+1)、「やや注力していきたい」(+0.75)、「どちらともいえない」(+0.50)、「やや注力を控えたい」(+0.25)、「注力しない」(0)として点数化し、この点数に各回答区分の構成比(%)を乗じ、その結果を合計して、各項目毎の注力指数を算出。

景気回復実感者の推移

景気回復を実感していますか？

| | 2016年 | | | | | | | 2017年 | | | | | |
|---------|-------|------|------|------|------|------|------|-------|------|------|------|------|------|
| | 6月末 | 7月末 | 8月末 | 9月末 | 10月末 | 11月末 | 12月末 | 1月末 | 2月末 | 3月末 | 4月末 | 5月末 | 6月末 |
| 回復実感者 | 19 | 14 | 21 | 16 | 20 | 23 | 26 | 17 | 25 | 19 | 18 | 20 | 19 |
| 実感者率 | 3.7% | 2.9% | 3.9% | 3.3% | 3.8% | 4.8% | 4.9% | 3.4% | 4.6% | 3.7% | 3.8% | 4.1% | 3.8% |
| リテンション者 | 10 | 10 | 10 | 10 | 9 | 10 | 16 | 13 | 12 | 15 | 10 | 12 | 10 |
| リテンション率 | 2.0% | 2.1% | 1.9% | 2.0% | 1.7% | 2.0% | 3.0% | 2.6% | 2.2% | 2.9% | 2.1% | 2.5% | 2.0% |

調査概要 調査時期 : 2017年6月23日(金)～2017年6月30日(金)
 調査対象 : 岡山県在住の男女500名
 調査方法 : インターネット調査 (自社モニターパネル)
 回答者プロフィール : 男性32.2%、女性67.8% 20代7.4%、30代25.2%、40代35.4%、50代以上32.0%
 岡山市52.4%、倉敷市22.2%、その他の市町村25.4%

この件に関するお問い合わせ先

協同組合 岡山情報文化研究所 / 神田、原内、林

〒700-0824 岡山市北区内山下1-3-1 4F 電話 086-225-8181

https://www.vis-a-vis.co.jp/business_domain.php