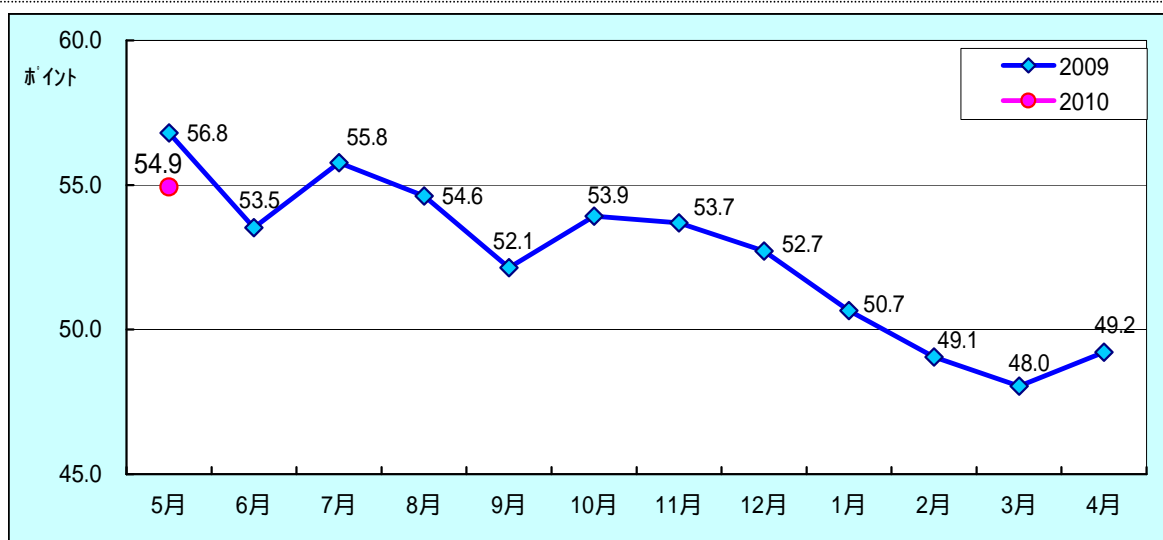


岡山生活者意識調査

5月の岡山県民の消費意向得点は54.9ポイント

前月から5.7ポイント増加、前年同月比1.9ポイントの減少。
「大きな値の張る耐久消費財」への関心高まる。

消費意向得点は、調査対象者に次月の消費意向を最大100満点で表してもらったものです。



次月の消費意向得点は前月から5.7ポイント増加、前年同月比1.9ポイント減少の54.9ポイントとなりました。女性の伸びが大きく、これまでで最も大きな男女差が見られました。年代別では30代、40代が大きく増加しています。過去1年間の調査から、この年代は全体として消費意向が低い傾向にあります。子育て世代であることなどから、GWの家族サービスに費やす意向が表れたものと考えられます。

暮らしシーン別の注力度を見ると、「大きな値の張る耐久消費財」「趣味・遊び」「余暇・レジャー」への関心が大きく上昇しました。中でも「大きな値の張る耐久消費財」は、これまでの低水準から一時的にでも抜け出しそうな勢いが見られます。エコカーやグリーン家電などの政策対象商品は、政策期限が強調される間は駆け込み需要が喚起されるため、堅調な販売が続くのではないのでしょうか。

生活者が予測する『今後の景気』は前月より改善しましたが、前年同月と比べると1.7ポイント増加するにとどまり、前年並みという結果となりました。

調査概要

調査時期 : 2010年4月23日(金)～4月29日(木)

調査対象 : 岡山県在住の男女260名(株式会社ビザビリレーションズのメルマガ会員からモニターを抽出。) 年度更新に伴いモニターの入れ替えを行っております。

調査方法 : インターネット調査 (PC利用者49.2%、Mobile利用者50.8%)

回答者プロフィール : 男性50.0%、女性50.0%

20代25.0%、30代25.8%、40代25.0%、50代以上24.2%

岡山市46.5%、倉敷市22.7%、その他県内30.8%

家計を共にしている子供がいる50.4%、家計を共にしている子供がいない49.6%

住宅ローンがある34.2%、住宅ローンがない65.8%

1. 消費意向得点の推移

男性の消費意向得点は、前月から4.1ポイント増加し52.5ポイント、女性は7.4ポイント増加し57.4ポイントとなり、男女共に2ヶ月連続して増加となりました。しかし、男性は前年同月と比べると4.5ポイント減少しており、男女差は過去最大という結果となっています。

次月のあなたの消費意向は何点くらいになりそうですか？

調査時期	男性		女性		20代		30代		40代		50代以上	
		前年 同月差		前年 同月差		前年 同月差		前年 同月差		前年 同月差		前年 同月差
2009年4月	57.0	-	56.6	-	57.2	-	56.8	-	53.7	-	59.3	-
5月	52.7	-	54.3	-	60.7	-	52.4	-	48.6	-	52.6	-
6月	55.3	-	56.2	-	60.8	-	53.2	-	51.1	-	58.0	-
7月	52.5	-	56.7	-	58.8	-	52.9	-	51.6	-	55.0	-
8月	51.3	-	53.0	-	56.8	-	51.7	-	46.3	-	53.6	-
9月	53.7	-	54.1	-	55.7	-	56.5	-	49.7	-	54.0	-
10月	54.7	-	52.7	-	56.7	-	52.6	-	50.9	-	54.5	-
11月	52.9	-	52.5	-	58.7	-	53.3	-	46.0	-	52.3	-
12月	51.5	-	49.9	-	53.8	-	53.2	-	44.3	-	51.0	-
2010年1月	49.5	-	48.7	-	53.8	-	47.5	-	44.3	-	50.3	-
2月	47.2	-	48.9	-	50.4	-	47.7	-	43.2	-	50.4	-
3月	48.4	-	50.0	-	51.8	-	49.9	-	45.6	-	49.6	-
4月	52.5	4.5	57.4	0.8	53.3	3.9	57.7	0.9	55.0	1.2	53.7	5.7

2. 暮らしシーン別の注力度

すべての項目が前月より上昇しており、最も注力度が高いのは「健康管理」、次いで「家族との生活」、「貯蓄」、「仕事」といった順となりました。前年同月を最も上回ったのは「学び・教養」、最も下回ったのは「食費・外食」でした。

次月、どのくらい力を入れていきたい(時間やお金や手間などをかけたい)ですか？

調査時期	家族との生活		食費・外食		人づきあい		仕事		趣味・遊び	
		前年 同月差		前年 同月差		前年 同月差		前年 同月差		前年 同月差
2009年4月	79.4	-	48.6	-	62.6	-	76.4	-	63.2	-
5月	75.9	-	44.9	-	58.1	-	73.8	-	63.2	-
6月	78.2	-	47.7	-	59.5	-	70.9	-	62.7	-
7月	73.6	-	45.8	-	58.6	-	72.9	-	60.9	-
8月	73.1	-	41.7	-	55.6	-	70.4	-	59.5	-
9月	74.7	-	45.3	-	56.2	-	72.0	-	58.5	-
10月	74.7	-	42.4	-	55.7	-	70.0	-	57.9	-
11月	73.8	-	45.6	-	53.9	-	71.1	-	55.9	-
12月	72.1	-	43.3	-	56.0	-	74.1	-	55.3	-
2010年1月	72.7	-	41.4	-	54.1	-	72.9	-	52.0	-
2月	71.2	-	42.2	-	55.6	-	70.3	-	53.7	-
3月	71.2	-	42.3	-	54.0	-	71.8	-	53.4	-
4月	77.2	2.2	45.3	3.3	60.7	1.9	74.1	2.3	63.5	0.4

調査時期	余暇・レジャー		学び・教養		健康管理		大きな値の振る耐久消費財		貯蓄	
		前年 同月差		前年 同月差		前年 同月差		前年 同月差		前年 同月差
2009年4月	59.0	-	64.5	-	85.8	-	40.5	-	77.6	-
5月	59.1	-	62.2	-	81.2	-	39.4	-	77.4	-
6月	58.7	-	58.8	-	81.8	-	37.2	-	77.5	-
7月	56.2	-	61.5	-	82.3	-	35.6	-	73.3	-
8月	54.9	-	60.7	-	80.3	-	32.6	-	73.7	-
9月	55.1	-	61.3	-	80.1	-	36.9	-	74.0	-
10月	57.1	-	61.8	-	82.2	-	32.3	-	72.9	-
11月	53.3	-	57.2	-	79.8	-	32.2	-	74.3	-
12月	50.4	-	60.3	-	81.2	-	30.9	-	74.9	-
2010年1月	49.1	-	59.6	-	81.5	-	29.4	-	73.7	-
2月	51.7	-	61.3	-	80.6	-	30.3	-	74.7	-
3月	50.3	-	63.6	-	80.2	-	29.8	-	73.5	-
4月	59.9	0.9	67.2	2.8	85.8	0.0	40.4	0.1	75.4	2.2

3. 暮らし向き予測

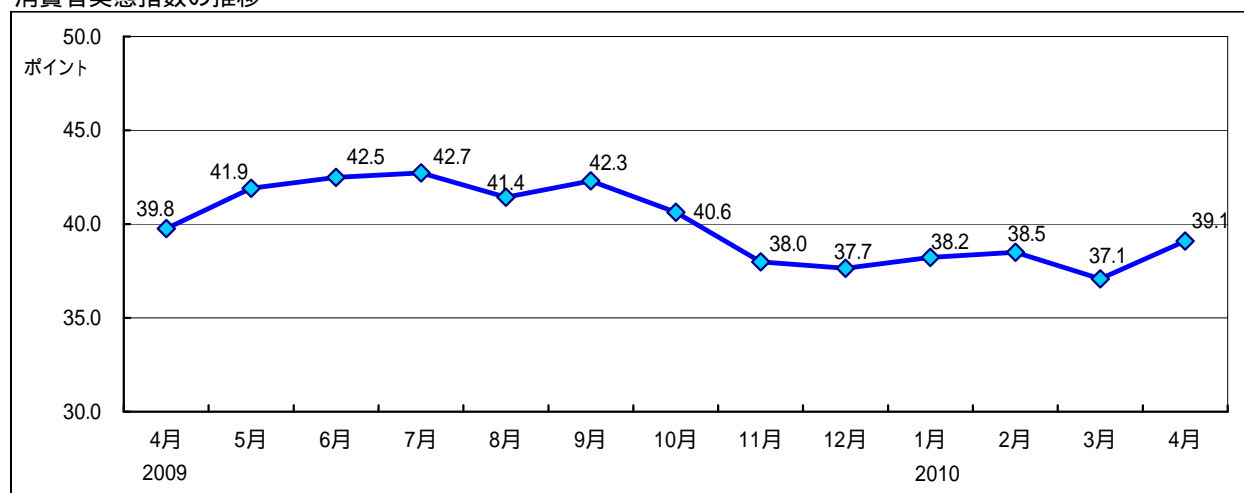
「今後の景気」「今後の世帯収入」「消費(家計)支出の引き締め」は前月より上昇し、中でも「今後の景気」については調査開始以来最大の上昇幅となりました。一方で、「今後の雇用」「物価について」は前月より低下、また前年を下回る結果となっています。

全体として、暮らし向きについては前年並みの予測をしており、期待もしていないが、悲観的でもないといった様子うかがわれます。

今後の変化をどう感じていますか？

調査時期	消費者実態指数		消費者意識指数									
			今後の景気		今後の雇用		今後の世帯収入		消費(家計)支出の引き締め		物価について	
		前年 同月差		前年 同月差		前年 同月差		前年 同月差		前年 同月差		前年 同月差
2009年4月	39.8	-	47.9	-	34.9	-	33.4	-	30.9	-	51.8	-
5月	41.9	-	53.2	-	38.4	-	34.8	-	31.5	-	51.7	-
6月	42.5	-	55.4	-	39.2	-	35.3	-	32.3	-	50.3	-
7月	42.7	-	55.3	-	41.2	-	35.5	-	31.9	-	49.9	-
8月	41.4	-	54.1	-	39.8	-	36.4	-	32.5	-	44.4	-
9月	42.3	-	55.4	-	39.3	-	37.4	-	31.9	-	47.6	-
10月	40.6	-	49.9	-	40.4	-	35.7	-	29.5	-	47.8	-
11月	38.0	-	38.0	-	37.1	-	30.9	-	28.3	-	55.7	-
12月	37.7	-	39.0	-	39.3	-	32.9	-	27.7	-	49.5	-
2010年1月	38.2	-	40.7	-	37.8	-	33.9	-	28.1	-	50.7	-
2月	38.5	-	41.8	-	38.3	-	33.5	-	27.8	-	51.0	-
3月	37.1	-	40.8	-	33.9	-	33.0	-	29.3	-	48.4	-
4月	39.1	0.7	49.5	1.7	32.6	2.3	35.2	1.8	32.1	1.2	45.9	5.9

消費者実態指数の推移



消費者実態指数 (内閣府「消費動向調査」を参考に作成)

・暮らし向き予測5項目(景気、雇用、世帯収入、支出、物価)に関し、5段階評価のそれぞれを、「良くなる」(+1)、「やや良くなる」(+0.75)、「変わらない」(+0.50)、「やや悪くなる」(+0.25)、「悪くなる」(0)として点数化し、この点数に各回答区分の構成比(%)を乗じ、その結果を合計して、各項目ごとに消費者意識指数を算出。・これら5項目の消費者意識指数を単純平均し、消費者実態指数として算出。

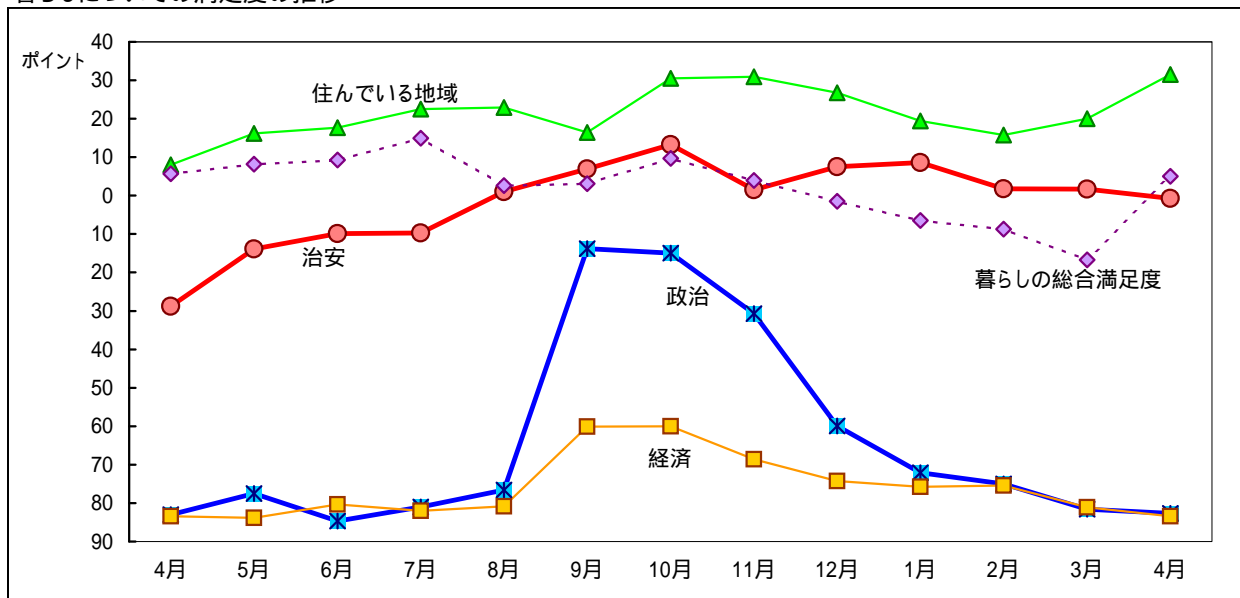
4. 暮らしについての満足度

現在の満足度はどのくらいですか？

調査時期	政治				経済				治安			
	満足である(%)	不満である(%)	満足 - 不満	前年同月差	満足である(%)	不満である(%)	満足 - 不満	前年同月差	満足である(%)	不満である(%)	満足 - 不満	前年同月差
2009年4月	2.8	85.8	83.0	-	3.8	87.2	83.4	-	24.1	52.9	28.8	-
5月	2.9	80.4	77.5	-	1.4	85.2	83.8	-	31.1	45.0	13.9	-
6月	1.0	85.7	84.7	-	3.0	83.3	80.3	-	32.5	42.4	9.9	-
7月	2.6	83.6	81.0	-	2.1	84.1	82.0	-	28.7	38.4	9.7	-
8月	4.2	80.8	76.6	-	3.6	84.4	80.8	-	34.9	33.9	1.0	-
9月	21.8	35.6	13.8	-	3.2	63.3	60.1	-	37.8	30.9	6.9	-
10月	23.0	38.0	15.0	-	4.2	64.2	60.0	-	38.5	25.2	13.3	-
11月	21.7	52.4	30.7	-	5.4	74.0	68.6	-	37.2	35.7	1.5	-
12月	10.7	70.6	59.9	-	3.7	78.0	74.3	-	36.4	28.9	7.5	-
2010年1月	4.8	76.9	72.1	-	4.8	80.6	75.8	-	40.3	31.7	8.6	-
2月	5.4	80.4	75.0	-	6.0	81.4	75.4	-	35.6	33.8	1.8	-
3月	2.8	84.4	81.6	-	2.8	83.9	81.1	-	33.9	32.2	1.7	-
4月	4.6	87.3	82.7	0.3	3.9	87.3	83.4	0.0	33.9	34.6	0.7	28.1

調査時期	住んでいる地域				暮らしの総合満足度			
	満足である(%)	不満である(%)	満足 - 不満	前年同月差	満足である(%)	不満である(%)	満足 - 不満	前年同月差
2009年4月	41.5	33.5	8.0	-	42.9	37.2	5.7	-
5月	45.4	29.2	16.2	-	43.1	34.9	8.2	-
6月	47.3	29.6	17.7	-	42.8	33.5	9.3	-
7月	51.3	28.8	22.5	-	42.1	27.2	14.9	-
8月	51.6	28.7	22.9	-	34.9	32.3	2.6	-
9月	47.3	30.9	16.4	-	36.1	33.0	3.1	-
10月	52.9	22.4	30.5	-	38.5	28.8	9.7	-
11月	55.2	24.3	30.9	-	36.8	32.9	3.9	-
12月	48.7	21.9	26.8	-	33.2	34.7	1.5	-
2010年1月	50.0	30.6	19.4	-	33.3	39.8	6.5	-
2月	44.3	28.5	15.8	-	30.6	39.3	8.7	-
3月	43.3	23.3	20.0	-	26.1	42.8	16.7	-
4月	52.7	21.2	31.5	23.5	38.9	33.9	5.0	0.7

暮らしについての満足度の推移



本件に関するお問い合わせ

協同組合 岡山情報文化研究所 / 神田、原内
 〒700-0824 岡山市北区内山下1-3-1 電話 086-225-8181
 「トレンドウォッチャー」(<http://www.vis-a-vis.co.jp/>)