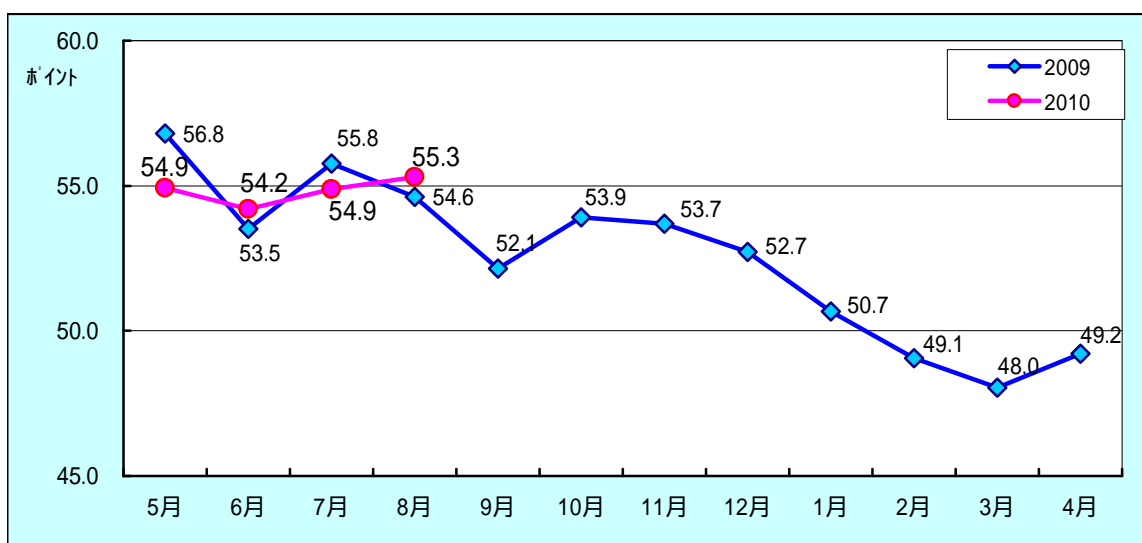


岡山生活者意識調査

8月の岡山県民の消費意向得点は55.3ポイント

冷静な消費意向。
景気見通しは再び悪化。

消費意向得点は、調査対象者に次月の消費意向を最大100満点で表してもらったものです。



次月の消費意向得点は前月から0.4ポイント増加、前年同月比0.7ポイント増加の55.3ポイントとなりました。この4ヶ月間を通して見ると、比較的高い水準の安定した横這い傾向で、冷静な消費意向を持って生活している様子がうかがわれます。長い不景気やライフスタイル・価値観の多様化などにより、季節に影響されない所得環境・消費環境が出来上がりつつあるのかもしれない。また、節約生活に飽きてきているとも考えられます。

暮らしシーン別10項目の注力度をみると、前年を4ヶ月連続上回っているのが「学び・教養」、4ヶ月連続下回っているのは「食費・外食」「貯蓄」です。「学び・教養」については、自身の知的向上心と、子供の教育費が考えられます。

暮らし向きの予測については、「今後の景気」は悪くなると回答した人が再び増加し、景況感は悪化しました。そのような中、「今後の世帯収入」見通しは前年水準を維持しており、前月やや引き締めへ転じた「消費（家計）支出の引き締め」具合は再び緩む結果となっています。しかしこれは、財布の紐が緩むというのではなく、「節約生活が習慣化され、以前ほど意識することが減った」「ローンが増えた」などと解釈するほうが自然で、従来の「消費が活発化する」イメージに向かっているとは考えにくいと思われます。

調査概要

調査時期 : 2010年7月23日(金)～7月29日(木)

調査対象 : 岡山県在住の男女260名(株式会社ビザビリレーションズのメルマガ会員からモニターを抽出。)

調査方法 : インターネット調査

回答者プロフィール : 男性50.0%、女性50.0%

20代25.0%、30代25.8%、40代25.0%、50代以上24.2%

岡山市46.5%、倉敷市22.7%、その他県内30.8%

1. 消費意向得点の推移

前年を下回る状況が続いていた男性の消費意向得点が前年同月と同値となり、消費への関心が回復しました。年代別でみると、30代・40代が4ヶ月連続して前年同月を上回っており、中でも30代は上昇幅が拡大しています。

次月のあなたの消費意欲は何点ぐらいになりそうですか？

調査時期	男性		女性		20代		30代		40代		50代以上	
		前年 同月差		前年 同月差		前年 同月差		前年 同月差		前年 同月差		前年 同月差
2009年4月	57.0	-	56.6	-	57.2	-	56.8	-	53.7	-	59.3	-
5月	52.7	-	54.3	-	60.7	-	52.4	-	48.6	-	52.6	-
6月	55.3	-	56.2	-	60.8	-	53.2	-	51.1	-	58.0	-
7月	52.5	-	56.7	-	58.8	-	52.9	-	51.6	-	55.0	-
8月	51.3	-	53.0	-	56.8	-	51.7	-	46.3	-	53.6	-
9月	53.7	-	54.1	-	55.7	-	56.5	-	49.7	-	54.0	-
10月	54.7	-	52.7	-	56.7	-	52.6	-	50.9	-	54.5	-
11月	52.9	-	52.5	-	58.7	-	53.3	-	46.0	-	52.3	-
12月	51.5	-	49.9	-	53.8	-	53.2	-	44.3	-	51.0	-
2010年1月	49.5	-	48.7	-	53.8	-	47.5	-	44.3	-	50.3	-
2月	47.2	-	48.9	-	50.4	-	47.7	-	43.2	-	50.4	-
3月	48.4	-	50.0	-	51.8	-	49.9	-	45.6	-	49.6	-
4月	52.5	4.5	57.4	0.8	53.3	3.9	57.7	0.9	55.0	1.2	53.7	5.7
5月	50.8	2.0	57.9	3.6	52.8	7.9	56.5	4.2	50.9	2.3	56.6	4.0
6月	53.3	2.1	56.8	0.5	52.5	8.3	58.4	5.2	52.8	1.8	55.8	2.2
7月	52.6	0.0	58.2	1.5	55.8	3.0	59.2	6.3	53.7	2.1	52.8	2.3

表、図及びデータの値は、四捨五入による集計上の誤差が生じることがあります。

2. 暮らしシーン別の注力度

次月、どのくらい力を入れていきたい(時間やお金や手間などをかけたい)ですか？

調査時期	家族との生活		食費・外食		人づきあい		仕事		趣味・遊び	
		前年 同月差		前年 同月差		前年 同月差		前年 同月差		前年 同月差
2009年4月	79.4	-	48.6	-	62.6	-	76.4	-	63.2	-
5月	75.9	-	44.9	-	58.1	-	73.8	-	63.2	-
6月	78.2	-	47.7	-	59.5	-	70.9	-	62.7	-
7月	73.6	-	45.8	-	58.6	-	72.9	-	60.9	-
8月	73.1	-	41.7	-	55.6	-	70.4	-	59.5	-
9月	74.7	-	45.3	-	56.2	-	72.0	-	58.5	-
10月	74.7	-	42.4	-	55.7	-	70.0	-	57.9	-
11月	73.8	-	45.6	-	53.9	-	71.1	-	55.9	-
12月	72.1	-	43.3	-	56.0	-	74.1	-	55.3	-
2010年1月	72.7	-	41.4	-	54.1	-	72.9	-	52.0	-
2月	71.2	-	42.2	-	55.6	-	70.3	-	53.7	-
3月	71.2	-	42.3	-	54.0	-	71.8	-	53.4	-
4月	77.2	2.2	45.3	3.3	60.7	1.9	74.1	2.3	63.5	0.4
5月	76.3	0.4	44.5	0.4	58.3	0.2	74.4	0.6	60.4	2.8
6月	75.5	2.7	45.2	2.5	55.9	3.6	71.9	1.0	59.6	3.1
7月	74.9	1.4	43.3	2.5	54.6	4.0	72.5	0.3	59.5	1.5

調査時期	余暇・レジャー		学び・教養		健康管理		大きな値の張る耐久消費財		貯蓄	
		前年 同月差		前年 同月差		前年 同月差		前年 同月差		前年 同月差
2009年4月	59.0	-	64.5	-	85.8	-	40.5	-	77.6	-
5月	59.1	-	62.2	-	81.2	-	39.4	-	77.4	-
6月	58.7	-	58.8	-	81.8	-	37.2	-	77.5	-
7月	56.2	-	61.5	-	82.3	-	35.6	-	73.3	-
8月	54.9	-	60.7	-	80.3	-	32.6	-	73.7	-
9月	55.1	-	61.3	-	80.1	-	36.9	-	74.0	-
10月	57.1	-	61.8	-	82.2	-	32.3	-	72.9	-
11月	53.3	-	57.2	-	79.8	-	32.2	-	74.3	-
12月	50.4	-	60.3	-	81.2	-	30.9	-	74.9	-
2010年1月	49.1	-	59.6	-	81.5	-	29.4	-	73.7	-
2月	51.7	-	61.3	-	80.6	-	30.3	-	74.7	-
3月	50.3	-	63.6	-	80.2	-	29.8	-	73.5	-
4月	59.9	0.9	67.2	2.8	85.8	0.0	40.4	0.1	75.4	2.2
5月	55.1	3.9	66.1	3.9	81.2	0.0	35.0	4.5	74.5	2.9
6月	57.0	1.7	65.7	6.9	81.2	0.6	37.7	0.4	71.1	6.4
7月	55.4	0.8	66.9	5.4	82.7	0.3	35.7	0.0	71.5	1.8

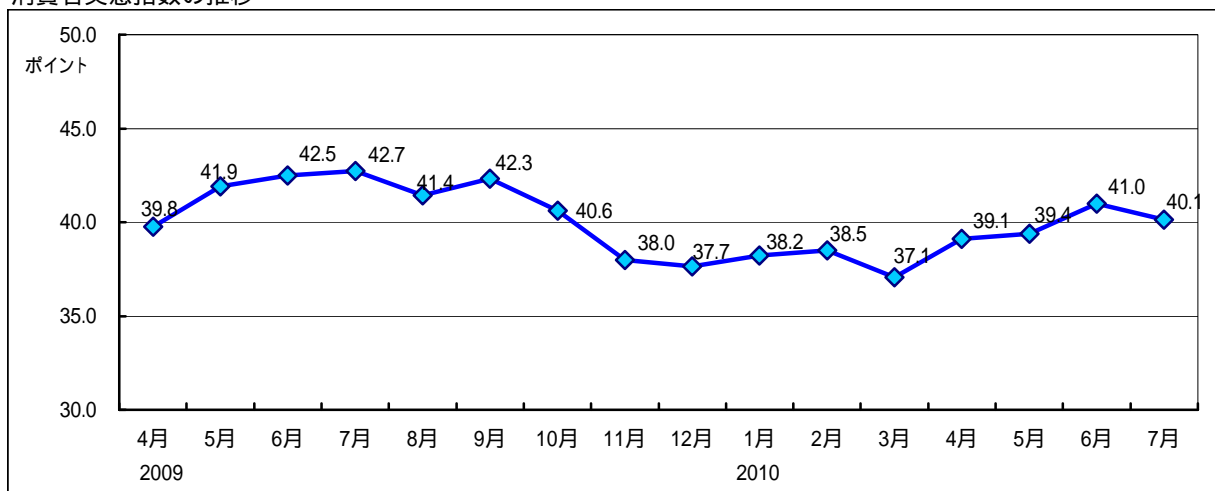
3. 暮らし向きの予測

「今後の景気」は、前月差4.1ポイント減、前年同月差8.8ポイント減となっており、生活者の見通しは再び悪化しました。この4ヶ月間にわたり大きな増減を繰り返しています。ほかの4項目の4ヶ月間の動きを見ると、「今後の雇用」は前年を下回る中でやや不安定な動き、「今後の世帯収入」「消費(家計)支出の引き締め」は前年並みで横這いに推移、「物価について」は前年をやや下回る状況の中で横這いに推移、という結果となっています。前年同時期ほどのデフレ感は見られません。

今後の変化をどう感じていますか？

調査時期	消費者実態指数		消費者意識指数									
			今後の景気		今後の雇用		今後の世帯収入		消費(家計)支出の引き締め		物価について	
	前年同月差	前年同月差	前年同月差	前年同月差	前年同月差	前年同月差	前年同月差	前年同月差	前年同月差	前年同月差		
2009年4月	39.8	-	47.9	-	34.9	-	33.4	-	30.9	-	51.8	-
5月	41.9	-	53.2	-	38.4	-	34.8	-	31.5	-	51.7	-
6月	42.5	-	55.4	-	39.2	-	35.3	-	32.3	-	50.3	-
7月	42.7	-	55.3	-	41.2	-	35.5	-	31.9	-	49.9	-
8月	41.4	-	54.1	-	39.8	-	36.4	-	32.5	-	44.4	-
9月	42.3	-	55.4	-	39.3	-	37.4	-	31.9	-	47.6	-
10月	40.6	-	49.9	-	40.4	-	35.7	-	29.5	-	47.8	-
11月	38.0	-	38.0	-	37.1	-	30.9	-	28.3	-	55.7	-
12月	37.7	-	39.0	-	39.3	-	32.9	-	27.7	-	49.5	-
2010年1月	38.2	-	40.7	-	37.8	-	33.9	-	28.1	-	50.7	-
2月	38.5	-	41.8	-	38.3	-	33.5	-	27.8	-	51.0	-
3月	37.1	-	40.8	-	33.9	-	33.0	-	29.3	-	48.4	-
4月	39.1	0.7	49.5	1.7	32.6	2.3	35.2	1.8	32.1	1.2	45.9	5.9
5月	39.4	2.5	44.5	8.7	36.4	2.1	34.7	0.0	33.0	1.4	48.3	3.4
6月	41.0	1.5	50.6	4.8	38.5	0.6	35.5	0.2	32.2	0.1	48.3	2.0
7月	40.1	2.6	46.5	8.8	37.0	4.2	36.0	0.5	33.7	1.8	47.5	2.4

消費者実態指数の推移



消費者実態指数 (内閣府「消費動向調査」を参考に作成)

・暮らし向き予測5項目(景気、雇用、世帯収入、支出、物価)に関し、5段階評価のそれぞれを、「良くなる」(+1)、「やや良くなる」(+0.75)、「変わらない」(+0.50)、「やや悪くなる」(+0.25)、「悪くなる」(0)として点数化し、この点数に各回答区分の構成比(%)を乗じ、その結果を合計して、各項目ごとに消費者意識指数を算出。・これら5項目の消費者意識指数を単純平均し、消費者実態指数として算出。

表、図及びデータ編の値は、四捨五入による集計上の誤差が生じることがあります。

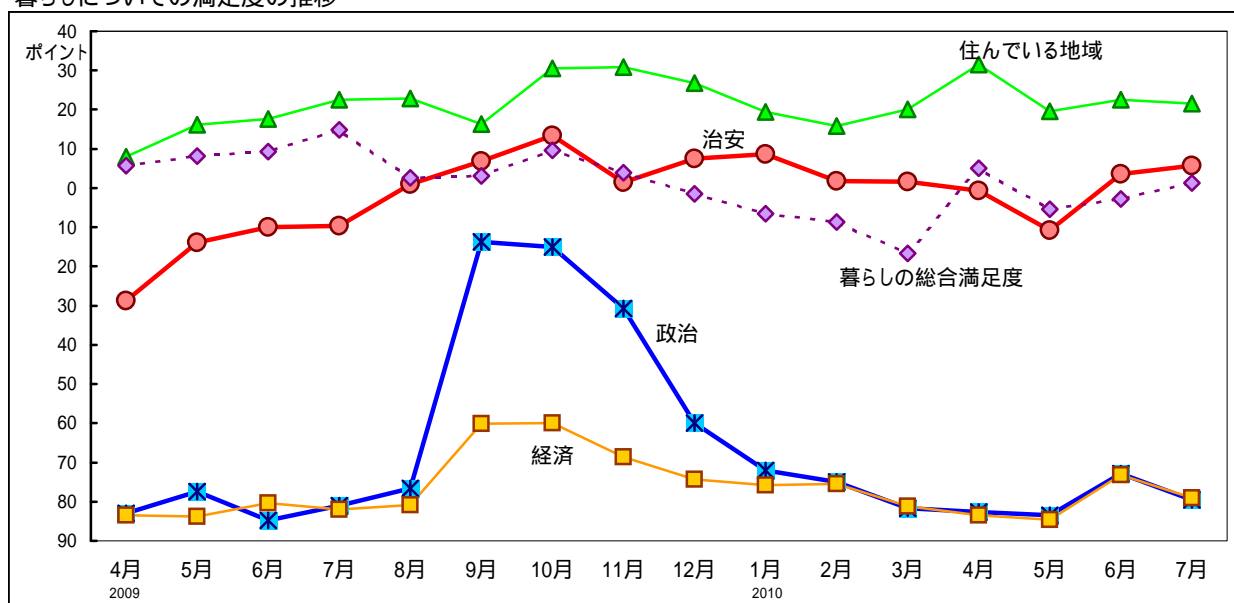
4. 暮らしについての満足度

現在の満足度はどのくらいですか？

調査時期	政治				経済				治安			
	満足で ある(%)	不満で ある(%)	満足 - 不満	前年 同月差	満足で ある(%)	不満で ある(%)	満足 - 不満	前年 同月差	満足で ある(%)	不満で ある(%)	満足 - 不満	前年 同月差
2009年4月	2.8	85.8	83.0	-	3.8	87.2	83.4	-	24.1	52.9	28.8	-
5月	2.9	80.4	77.5	-	1.4	85.2	83.8	-	31.1	45.0	13.9	-
6月	1.0	85.7	84.7	-	3.0	83.3	80.3	-	32.5	42.4	9.9	-
7月	2.6	83.6	81.0	-	2.1	84.1	82.0	-	28.7	38.4	9.7	-
8月	4.2	80.8	76.6	-	3.6	84.4	80.8	-	34.9	33.9	1.0	-
9月	21.8	35.6	13.8	-	3.2	63.3	60.1	-	37.8	30.9	6.9	-
10月	23.0	38.0	15.0	-	4.2	64.2	60.0	-	38.5	25.2	13.3	-
11月	21.7	52.4	30.7	-	5.4	74.0	68.6	-	37.2	35.7	1.5	-
12月	10.7	70.6	59.9	-	3.7	78.0	74.3	-	36.4	28.9	7.5	-
2010年1月	4.8	76.9	72.1	-	4.8	80.6	75.8	-	40.3	31.7	8.6	-
2月	5.4	80.4	75.0	-	6.0	81.4	75.4	-	35.6	33.8	1.8	-
3月	2.8	84.4	81.6	-	2.8	83.9	81.1	-	33.9	32.2	1.7	-
4月	4.6	87.3	82.7	0.3	3.9	87.3	83.4	0.0	33.9	34.6	0.7	28.1
5月	4.2	87.7	83.5	6.0	1.9	86.5	84.6	0.8	29.2	40.0	10.8	3.1
6月	7.5	80.3	72.8	11.9	4.7	77.9	73.2	7.1	37.8	34.2	3.6	13.5
7月	3.7	83.3	79.6	1.4	3.2	82.2	79.0	3.0	37.4	31.7	5.7	15.4

調査時期	住んでいる地域				暮らしの総合満足度			
	満足で ある(%)	不満で ある(%)	満足 - 不満	前年 同月差	満足で ある(%)	不満で ある(%)	満足 - 不満	前年 同月差
2009年4月	41.5	33.5	8.0	-	42.9	37.2	5.7	-
5月	45.4	29.2	16.2	-	43.1	34.9	8.2	-
6月	47.3	29.6	17.7	-	42.8	33.5	9.3	-
7月	51.3	28.8	22.5	-	42.1	27.2	14.9	-
8月	51.6	28.7	22.9	-	34.9	32.3	2.6	-
9月	47.3	30.9	16.4	-	36.1	33.0	3.1	-
10月	52.9	22.4	30.5	-	38.5	28.8	9.7	-
11月	55.2	24.3	30.9	-	36.8	32.9	3.9	-
12月	48.7	21.9	26.8	-	33.2	34.7	1.5	-
2010年1月	50.0	30.6	19.4	-	33.3	39.8	6.5	-
2月	44.3	28.5	15.8	-	30.6	39.3	8.7	-
3月	43.3	23.3	20.0	-	26.1	42.8	16.7	-
4月	52.7	21.2	31.5	23.5	38.9	33.9	5.0	0.7
5月	44.6	25.0	19.6	3.4	31.9	37.3	5.4	13.6
6月	47.3	24.8	22.5	4.8	34.6	37.4	2.8	12.1
7月	47.6	26.0	21.6	0.9	37.0	35.7	1.3	13.6

暮らしについての満足度の推移



本件に関するお問い合わせ

協同組合 岡山情報文化研究所 / 神田、原内

〒700-0824 岡山市北区内山下1-3-1 電話 086-225-8181

「岡山トレンドウォッチャー」(<http://www.vis-a-vis.co.jp/>)