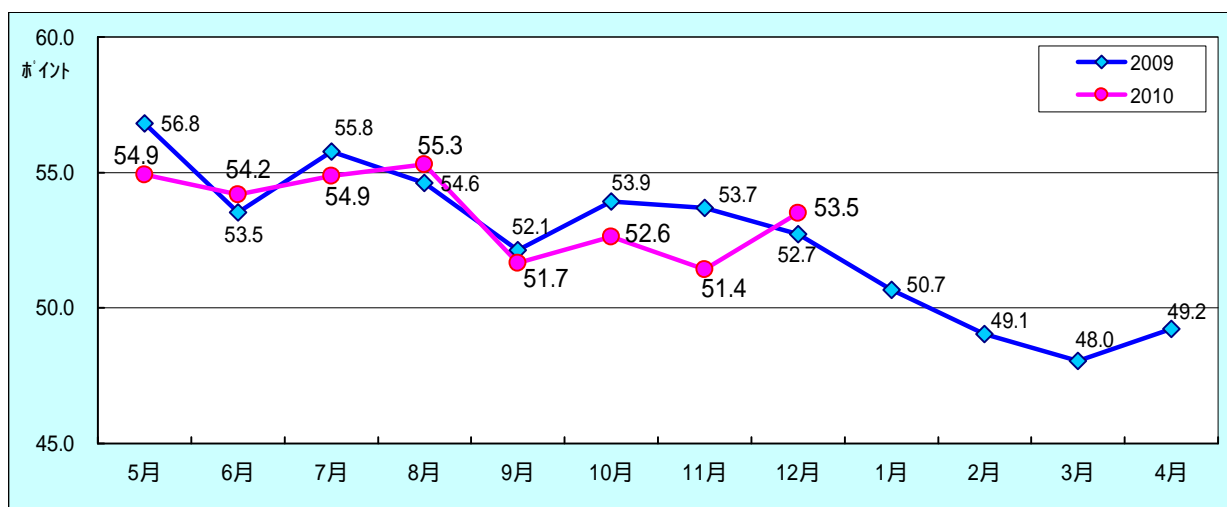


岡山生活者意識調査

12月の岡山県民の消費意向得点は53.5ポイント

景気回復、収入増加の期待が持てない中で、消費意向が4ヶ月ぶりに前年を上回る。

消費意向得点は、調査対象者に次月の消費意向を最大100満点で表してもらったものです。



次月の消費意向得点は前月から2.1ポイント増加、前年同月比0.8ポイント増加の53.5ポイントとなりました。前年とは異なる動きを見せ、4ヶ月ぶりに前年同月を上回る結果となっています。ただ、「今後の景気」見通しや「今後の世帯収入」への期待は低く横這いで、支出要因が乏しいため、夏期ほどの消費意向には至っていません。

暮らしシーン別10項目の注力度を見ると、前年を下回り続けている「貯蓄」がいよいよ70ポイントを切りました。他の民間研究機関の調査によると、岡山県内企業正社員の今冬ボーナス支給額は前年比0.4%減という見込みで、昨冬の大幅ダウンを補うことはできていません。また、「仕事」は高水準ながらもこの4ヶ月間を通じて緩やかに減少しています。一方、「学び・教養」は前月比増、8ヶ月連続前年同月比増で、厳しい家計状況の中でも優先されている様子が見えがえします。また、4ヶ月連続して減少していた「大きな値の張る耐久消費財」が増加に転じ、前年並みとなりました。自動車・家電等の前倒し購入の反動減は、ひとまず止まったと考えられます。

暮らし全般については、「政治」「経済」「治安」への満足度が前月比減、「住んでいる地域」「暮らしの総合満足度」が前月比増となっています。「政治」は2ヶ月連続減少、過去最低値となりました。「治安」は4ヶ月連続減少で、今年2～5月と同様の動きとなっています。過去20ヶ月間の「治安」の満足度は、国際的な治安問題が起きた場合に減少し、マイナスエリアに入る傾向が見られます。「住んでいる地域」への高い満足度から、「地域の治安」に関しては概ね満足している可能性があります。不況や雇用不安などが体感治安を悪化させることも多いため、判断が難しいところです。

調査概要 調査時期 : 2010年11月25日(木)～12月1日(水)
 調査対象 : 岡山県在住の男女260名(株式会社ビザビレーションズのメルマガ会員からモニターを抽出。)
 調査方法 : インターネット調査 回答者プロフィール : 男性50.0%、女性50.0%
 20代25.0%、30代25.8%、40代25.0%、50代以上24.2%
 岡山市46.5%、倉敷市22.7%、その他県内30.8%

1. 消費意向得点の推移

次月のあなたの消費意欲は何点ぐらいになりそうですか？

調査時期	男性		女性		20代		30代		40代		50代以上	
		前年 同月差		前年 同月差		前年 同月差		前年 同月差		前年 同月差		前年 同月差
2009年4月	57.0	-	56.6	-	57.2	-	56.8	-	53.7	-	59.3	-
5月	52.7	-	54.3	-	60.7	-	52.4	-	48.6	-	52.6	-
6月	55.3	-	56.2	-	60.8	-	53.2	-	51.1	-	58.0	-
7月	52.5	-	56.7	-	58.8	-	52.9	-	51.6	-	55.0	-
8月	51.3	-	53.0	-	56.8	-	51.7	-	46.3	-	53.6	-
9月	53.7	-	54.1	-	55.7	-	56.5	-	49.7	-	54.0	-
10月	54.7	-	52.7	-	56.7	-	52.6	-	50.9	-	54.5	-
11月	52.9	-	52.5	-	58.7	-	53.3	-	46.0	-	52.3	-
12月	51.5	-	49.9	-	53.8	-	53.2	-	44.3	-	51.0	-
2010年1月	49.5	-	48.7	-	53.8	-	47.5	-	44.3	-	50.3	-
2月	47.2	-	48.9	-	50.4	-	47.7	-	43.2	-	50.4	-
3月	48.4	-	50.0	-	51.8	-	49.9	-	45.6	-	49.6	-
4月	52.5	4.5	57.4	0.8	53.3	3.9	57.7	0.9	55.0	1.2	53.7	5.7
5月	50.8	2.0	57.9	3.6	52.8	7.9	56.5	4.2	50.9	2.3	56.6	4.0
6月	53.3	2.1	56.8	0.5	52.5	8.3	58.4	5.2	52.8	1.8	55.8	2.2
7月	52.6	0.0	58.2	1.5	55.8	3.0	59.2	6.3	53.7	2.1	52.8	2.3
8月	49.3	2.0	54.1	1.1	51.0	5.8	52.8	1.1	50.3	4.1	52.4	1.3
9月	51.0	2.7	54.3	0.2	52.3	3.4	54.4	2.1	51.0	1.3	52.8	1.1
10月	48.5	6.2	54.4	1.7	49.3	7.4	53.2	0.5	53.1	2.2	50.1	4.4
11月	51.6	1.3	55.5	3.0	53.4	5.3	53.2	0.2	54.9	8.9	52.7	0.4

表、図及びデータの値は、四捨五入による集計上の誤差が生じることがあります。

2. 暮らしシーン別の注力度

次月、どのくらい力を入れていきたい(時間やお金や手間などをかけたい)ですか？

調査時期	家族との生活		食費・外食		人づきあい		仕事		趣味・遊び	
		前年 同月差		前年 同月差		前年 同月差		前年 同月差		前年 同月差
2009年4月	79.4	-	48.6	-	62.6	-	76.4	-	63.2	-
5月	75.9	-	44.9	-	58.1	-	73.8	-	63.2	-
6月	78.2	-	47.7	-	59.5	-	70.9	-	62.7	-
7月	73.6	-	45.8	-	58.6	-	72.9	-	60.9	-
8月	73.1	-	41.7	-	55.6	-	70.4	-	59.5	-
9月	74.7	-	45.3	-	56.2	-	72.0	-	58.5	-
10月	74.7	-	42.4	-	55.7	-	70.0	-	57.9	-
11月	73.8	-	45.6	-	53.9	-	71.1	-	55.9	-
12月	72.1	-	43.3	-	56.0	-	74.1	-	55.3	-
2010年1月	72.7	-	41.4	-	54.1	-	72.9	-	52.0	-
2月	71.2	-	42.2	-	55.6	-	70.3	-	53.7	-
3月	71.2	-	42.3	-	54.0	-	71.8	-	53.4	-
4月	77.2	2.2	45.3	3.3	60.7	1.9	74.1	2.3	63.5	0.4
5月	76.3	0.4	44.5	0.4	58.3	0.2	74.4	0.6	60.4	2.8
6月	75.5	2.7	45.2	2.5	55.9	3.6	71.9	1.0	59.6	3.1
7月	74.9	1.4	43.3	2.5	54.6	4.0	72.5	0.3	59.5	1.5
8月	71.4	1.8	42.0	0.4	54.0	1.6	72.4	2.0	53.4	6.2
9月	73.3	1.4	43.3	2.0	55.3	0.9	72.3	0.3	55.7	2.8
10月	72.8	1.9	43.5	1.1	52.6	3.1	71.8	1.7	55.4	2.5
11月	72.8	1.0	44.3	1.2	55.3	1.4	70.3	0.8	55.3	0.6
調査時期	余暇・レジャー		学び・教養		健康管理		大きな値の張る耐久消費財		貯蓄	
		前年 同月差		前年 同月差		前年 同月差		前年 同月差		前年 同月差
2009年4月	59.0	-	64.5	-	85.8	-	40.5	-	77.6	-
5月	59.1	-	62.2	-	81.2	-	39.4	-	77.4	-
6月	58.7	-	58.8	-	81.8	-	37.2	-	77.5	-
7月	56.2	-	61.5	-	82.3	-	35.6	-	73.3	-
8月	54.9	-	60.7	-	80.3	-	32.6	-	73.7	-
9月	55.1	-	61.3	-	80.1	-	36.9	-	74.0	-
10月	57.1	-	61.8	-	82.2	-	32.3	-	72.9	-
11月	53.3	-	57.2	-	79.8	-	32.2	-	74.3	-
12月	50.4	-	60.3	-	81.2	-	30.9	-	74.9	-
2010年1月	49.1	-	59.6	-	81.5	-	29.4	-	73.7	-
2月	51.7	-	61.3	-	80.6	-	30.3	-	74.7	-
3月	50.3	-	63.6	-	80.2	-	29.8	-	73.5	-
4月	59.9	0.9	67.2	2.8	85.8	0.0	40.4	0.1	75.4	2.2
5月	55.1	3.9	66.1	3.9	81.2	0.0	35.0	4.5	74.5	2.9
6月	57.0	1.7	65.7	6.9	81.2	0.6	37.7	0.4	71.1	6.4
7月	55.4	0.8	66.9	5.4	82.7	0.3	35.7	0.0	71.5	1.8
8月	49.4	5.5	63.1	2.4	81.3	1.1	34.7	2.1	70.7	3.1
9月	52.7	2.4	64.3	3.0	80.3	0.2	31.2	5.6	70.2	3.8
10月	51.0	6.2	63.4	1.6	82.3	0.1	29.5	2.8	70.2	2.7
11月	53.1	0.2	65.3	8.1	81.0	1.3	32.2	0.1	69.6	4.7

3. 暮らし向きの予測

「今後の景気」見通しは、前月差0.4ポイント増、前年同月差1.1ポイント増で、引き続き過去最低水準の域にとどまっています。

「今後の雇用」は、前月差0.4ポイント増でほぼ横這いですが、前年同月差1.0ポイント増となっており、初めて前年を上回る結果となりました。

「今後の世帯収入」は前月と同値で全くの横這い。前年同月差は3.8ポイント増で、前年を上回っていますが、前年同月は過去最低値であるため、改善しているとはいえません。

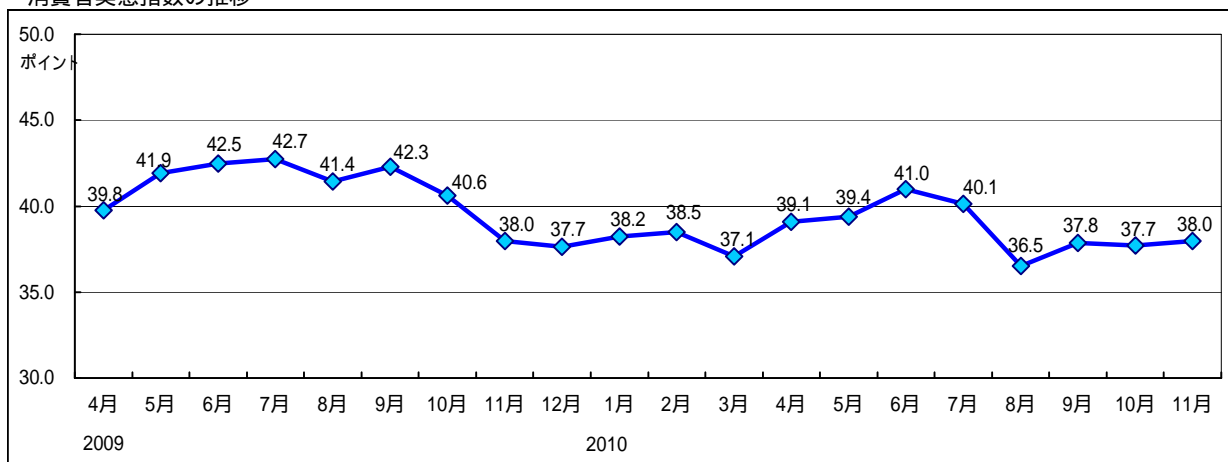
「消費(家計)支出の引き締め」は前月差1.3ポイント増、前年同月差4.7ポイント増で、2ヶ月連続して財布の紐は緩みました。前年9～12月は4ヶ月連続して減少しており、今年は正反対の様相を見せています。

「物価について」は、前月差0.6ポイント減、前年同月差10.3ポイント減。前年同月差が大きいのは、前年11月に政府によるデフレ宣言があったため、数値が急激に跳ね上がったことが要因です。

今後の変化をどう感じていますか？

調査時期	消費者実態指数		消費者意識指数									
			今後の景気		今後の雇用		今後の世帯収入		消費(家計)支出の引き締め		物価について	
	前年同月差		前年同月差		前年同月差		前年同月差		前年同月差		前年同月差	
2009年4月	39.8	-	47.9	-	34.9	-	33.4	-	30.9	-	51.8	-
5月	41.9	-	53.2	-	38.4	-	34.8	-	31.5	-	51.7	-
6月	42.5	-	55.4	-	39.2	-	35.3	-	32.3	-	50.3	-
7月	42.7	-	55.3	-	41.2	-	35.5	-	31.9	-	49.9	-
8月	41.4	-	54.1	-	39.8	-	36.4	-	32.5	-	44.4	-
9月	42.3	-	55.4	-	39.3	-	37.4	-	31.9	-	47.6	-
10月	40.6	-	49.9	-	40.4	-	35.7	-	29.5	-	47.8	-
11月	38.0	-	38.0	-	37.1	-	30.9	-	28.3	-	55.7	-
12月	37.7	-	39.0	-	39.3	-	32.9	-	27.7	-	49.5	-
2010年1月	38.2	-	40.7	-	37.8	-	33.9	-	28.1	-	50.7	-
2月	38.5	-	41.8	-	38.3	-	33.5	-	27.8	-	51.0	-
3月	37.1	-	40.8	-	33.9	-	33.0	-	29.3	-	48.4	-
4月	39.1	0.7	49.5	1.7	32.6	2.3	35.2	1.8	32.1	1.2	45.9	5.9
5月	39.4	2.5	44.5	8.7	36.4	2.1	34.7	0.0	33.0	1.4	48.3	3.4
6月	41.0	1.5	50.6	4.8	38.5	0.6	35.5	0.2	32.2	0.1	48.3	2.0
7月	40.1	2.6	46.5	8.8	37.0	4.2	36.0	0.5	33.7	1.8	47.5	2.4
8月	36.5	4.9	35.3	18.9	37.6	2.2	33.3	3.1	31.0	1.6	45.6	1.2
9月	37.8	4.5	39.6	15.8	39.0	0.3	34.8	2.6	30.9	1.1	45.0	2.6
10月	37.7	2.9	38.7	11.2	37.7	2.7	34.7	1.0	31.6	2.1	46.0	1.8
11月	38.0	0.0	39.1	1.1	38.1	1.0	34.7	3.8	32.9	4.7	45.4	10.3

消費者実態指数の推移



消費者実態指数 (内閣府「消費動向調査」を参考に作成)

・暮らし向き予測5項目(景気、雇用、世帯収入、支出、物価)に関し、5段階評価のそれぞれを、「良くなる」(+1)、「やや良くなる」(+0.75)、「変わらない」(+0.50)、「やや悪くなる」(+0.25)、「悪くなる」(0)として点数化し、この点数に各回答区分の構成比(%)を乗じ、その結果を合計して、各項目ごとに消費者意識指数を算出。・これら5項目の消費者意識指数を単純平均し、消費者実態指数として算出。

表、図及びデータ編の値は、四捨五入による集計上の誤差が生じることがあります。

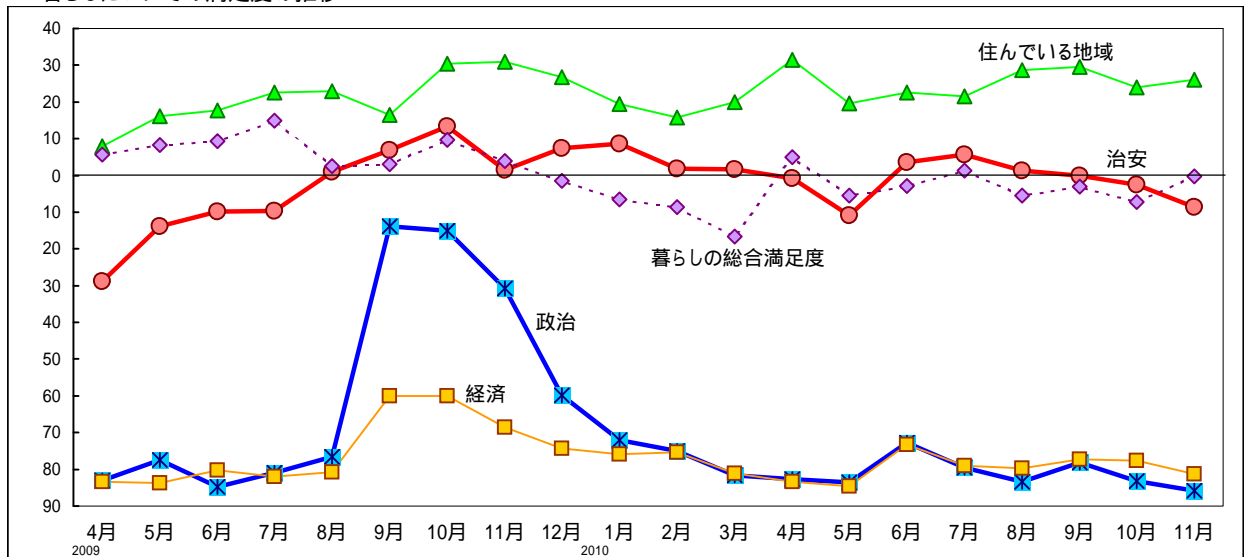
4. 暮らしについての満足度

現在の満足度はどのくらいですか？

調査時期	政治				経済				治安			
	満足で ある(%)	不満で ある(%)	満足 - 不満	前年 同月差	満足で ある(%)	不満で ある(%)	満足 - 不満	前年 同月差	満足で ある(%)	不満で ある(%)	満足 - 不満	前年 同月差
2009年4月	2.8	85.8	83.0	-	3.8	87.2	83.4	-	24.1	52.9	28.8	-
5月	2.9	80.4	77.5	-	1.4	85.2	83.8	-	31.1	45.0	13.9	-
6月	1.0	85.7	84.7	-	3.0	83.3	80.3	-	32.5	42.4	9.9	-
7月	2.6	83.6	81.0	-	2.1	84.1	82.0	-	28.7	38.4	9.7	-
8月	4.2	80.8	76.6	-	3.6	84.4	80.8	-	34.9	33.9	1.0	-
9月	21.8	35.6	13.8	-	3.2	63.3	60.1	-	37.8	30.9	6.9	-
10月	23.0	38.0	15.0	-	4.2	64.2	60.0	-	38.5	25.2	13.3	-
11月	21.7	52.4	30.7	-	5.4	74.0	68.6	-	37.2	35.7	1.5	-
12月	10.7	70.6	59.9	-	3.7	78.0	74.3	-	36.4	28.9	7.5	-
2010年1月	4.8	76.9	72.1	-	4.8	80.6	75.8	-	40.3	31.7	8.6	-
2月	5.4	80.4	75.0	-	6.0	81.4	75.4	-	35.6	33.8	1.8	-
3月	2.8	84.4	81.6	-	2.8	83.9	81.1	-	33.9	32.2	1.7	-
4月	4.6	87.3	82.7	0.3	3.9	87.3	83.4	0.0	33.9	34.6	0.7	28.1
5月	4.2	87.7	83.5	6.0	1.9	86.5	84.6	0.8	29.2	40.0	10.8	3.1
6月	7.5	80.3	72.8	11.9	4.7	77.9	73.2	7.1	37.8	34.2	3.6	13.5
7月	3.7	83.3	79.6	1.4	3.2	82.2	79.0	3.0	37.4	31.7	5.7	15.4
8月	2.9	86.3	83.4	6.8	3.3	83.0	79.7	1.1	35.7	34.4	1.3	0.3
9月	2.5	80.6	78.1	64.3	2.1	79.3	77.2	17.1	33.8	33.8	0.0	6.9
10月	2.6	85.8	83.2	68.2	3.4	81.1	77.7	17.7	36.0	38.6	2.6	15.9
11月	2.2	88.1	85.9	55.2	2.1	83.3	81.2	12.6	31.6	40.2	8.6	10.1

調査時期	住んでいる地域				暮らしの総合満足度			
	満足で ある(%)	不満で ある(%)	満足 - 不満	前年 同月差	満足で ある(%)	不満で ある(%)	満足 - 不満	前年 同月差
2009年4月	41.5	33.5	8.0	-	42.9	37.2	5.7	-
5月	45.4	29.2	16.2	-	43.1	34.9	8.2	-
6月	47.3	29.6	17.7	-	42.8	33.5	9.3	-
7月	51.3	28.8	22.5	-	42.1	27.2	14.9	-
8月	51.6	28.7	22.9	-	34.9	32.3	2.6	-
9月	47.3	30.9	16.4	-	36.1	33.0	3.1	-
10月	52.9	22.4	30.5	-	38.5	28.8	9.7	-
11月	55.2	24.3	30.9	-	36.8	32.9	3.9	-
12月	48.7	21.9	26.8	-	33.2	34.7	1.5	-
2010年1月	50.0	30.6	19.4	-	33.3	39.8	6.5	-
2月	44.3	28.5	15.8	-	30.6	39.3	8.7	-
3月	43.3	23.3	20.0	-	26.1	42.8	16.7	-
4月	52.7	21.2	31.5	23.5	38.9	33.9	5.0	0.7
5月	44.6	25.0	19.6	3.4	31.9	37.3	5.4	13.6
6月	47.3	24.8	22.5	4.8	34.6	37.4	2.8	12.1
7月	47.6	26.0	21.6	0.9	37.0	35.7	1.3	13.6
8月	50.2	21.6	28.6	5.7	33.2	38.6	5.4	8.0
9月	50.2	20.6	29.6	13.2	32.9	35.9	3.0	6.1
10月	48.5	24.5	24.0	6.5	32.6	39.9	7.3	17.0
11月	48.7	22.7	26.0	4.9	33.8	34.1	0.3	4.2

暮らしについての満足度の推移



本件に関するお問い合わせ

協同組合 岡山情報文化研究所 / 神田、原内

〒700-0824 岡山市北区内山下1-3-1

電話 086-225-8181

「岡山トレンドウォッチャー」(<http://www.vis-a-vis.co.jp/>)