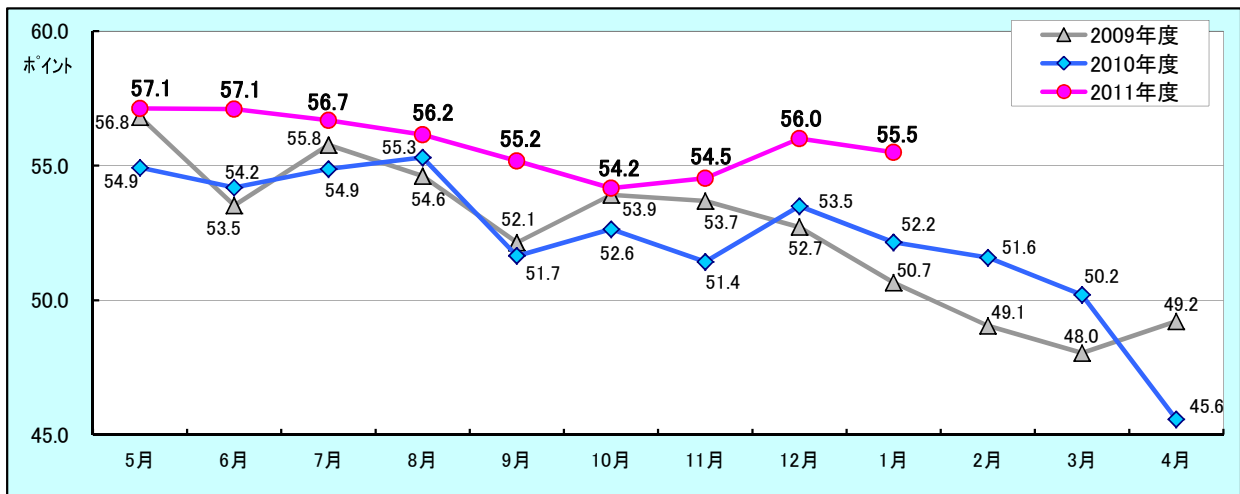


岡山生活者意識調査

1月の岡山県民の消費意向得点[※]は**55.5**ポイント

消費意向、前年より高まる。
「家族との生活」「人づきあい」を重視する人が増加。

※消費意向得点は、調査対象者に次月の消費意向を最大100満点で表してもらったものです。



次月の消費意向得点は前月差0.5ポイント減少、前年同月差3.3ポイント増加の55.5ポイントとなりました。例年同様、減少の動きですが、減少幅は年々縮小しています。男女共に例年水準を上回っており、男性は2か月連続して増加しました。年代別を見ると、前月とは正反対の動きが見られ、前月増加した20代と40代は減少、前月減少した30代と50代以上は増加に転じました。1月の消費意向得点が前月比増となることは稀で、中でも30代は前年においても増加しており、消費スタイルの変化をうかがわせませす。また、昨年11月、12月にオープンした「アリオ倉敷」「三井アウトレットパーク倉敷」という2つの大型商業施設の影響も考えられます。

暮らし向きの予測を見ると、「今後の景気」の見通しは引き続き横ばいで、昨年3月、4月、10月に次いで過去4番目に低い結果となっています。「今後の雇用」に対する不安は、前月からわずかに改善したものの例年水準を下回っており、雇用不安が強まっています。「今後の世帯収入」の見通しは、例年同様増加となり、今期の最高ポイントに至りました。「消費(家計)支出の引き締め」具合は、昨年10月にきつく締められて以降緩むことなく、2か月連続して前年を下回る結果となりました。「物価について」は、半数弱が「前月から変化はない」と回答し、物価高感度は昨年1月の水準程度となっています。内閣府発表の12月の消費動向調査では、基調判断を「ほぼ横ばいとなっている」と据え置いています。

暮らしシーン別10項目の注力度を見ると、7項目が前月から増加しており、中でも「貯蓄」は3か月連続増加、「家族との生活」「人づきあい」「健康管理」が2か月連続増加するなどしています。前年同月を最も大きく上回っているのは「家族との生活」、次いで「人づきあい」。岡山においても『絆』を深める傾向が高まったようです。

暮らし全般の満足度5項目については、全ての項目が前月から減少しました。最も減少したのは「治安」で6.6ポイント減、次いで「政治」6.3ポイント減となっています。「政治」は3ヶ月連続して減少、50代以上の不満が強まっています。また、「住んでいる地域」も3ヶ月連続の減少となりました。「住んでいる地域」については、全体としては女性や40代以上の満足度が低いという傾向が以前より見受けられていますが、エリア別によってはその限りではなく、重要視している事柄がそれぞれに違っていることがわかります。

調査概要

調査時期：2011年12月22日(木)～2011年12月31日(土)

調査対象：岡山県在住の男女268名

(株式会社ビザビレーションズのメルマガ会員からモニターを抽出。)

調査方法：インターネット調査

回答者プロフィール：◎男性50.0%、女性50.0%

◎PCユーザー50.0%、Mobileユーザー50.0%

◎20代24.6%、30代24.6%、40代24.6%、50代以上26.1%

◎岡山市37.3%、倉敷市23.9%、その他県内38.8%

◎家計を共にしている子供がいる54.1%、いない45.9%

◎住宅ローンがある34.7%、ない65.3%

1. 消費意向得点の推移

男女共に例年に比べ高水準にあります。男性は前月差1.0ポイント増、前年同月差4.7ポイント増の53.9ポイントで、2か月連続増加。女性は前月差1.9ポイント減、前年同月差2.0ポイント増の57.2ポイントで、例年同様に前月からは減少の動きとなりました。

年代別で見ると、前月から増加したのは30代と50代以上、減少したのは20代と40代。前年同月と比べると、全年代が3ポイント以上上回っており、消費意向は高い状態にあります。1月の消費意向は、12月に消費意向が高まる分、反動減となることが多いですが、この3年間は減少幅が縮小しています。30代は前年同時期においても反動減は見られず、また、今回は50代以上も増加となるなど、消費スタイルの変化が感じられます。

●次月のあなたの消費意欲は何点ぐらいになりそうですか？

調査時期	男性		女性		20代		30代		40代		50代以上	
	前年同月差	前年同月差	前年同月差	前年同月差	前年同月差	前年同月差	前年同月差	前年同月差	前年同月差	前年同月差	前年同月差	
2009年4月	57.0	—	56.6	—	57.2	—	56.8	—	53.7	—	59.3	—
5月	52.7	—	54.3	—	60.7	—	52.4	—	48.6	—	52.6	—
6月	55.3	—	56.2	—	60.8	—	53.2	—	51.1	—	58.0	—
7月	52.5	—	56.7	—	58.8	—	52.9	—	51.6	—	55.0	—
8月	51.3	—	53.0	—	56.8	—	51.7	—	46.3	—	53.6	—
9月	53.7	—	54.1	—	55.7	—	56.5	—	49.7	—	54.0	—
10月	54.7	—	52.7	—	56.7	—	52.6	—	50.9	—	54.5	—
11月	52.9	—	52.5	—	58.7	—	53.3	—	46.0	—	52.3	—
12月	51.5	—	49.9	—	53.8	—	53.2	—	44.3	—	51.0	—
2010年1月	49.5	—	48.7	—	53.8	—	47.5	—	44.3	—	50.3	—
2月	47.2	—	48.9	—	50.4	—	47.7	—	43.2	—	50.4	—
3月	48.4	—	50.0	—	51.8	—	49.9	—	45.6	—	49.6	—
4月	52.5	▲ 4.5	57.4	0.8	53.3	▲ 3.9	57.7	0.9	55.0	1.2	53.7	▲ 5.7
5月	50.8	▲ 2.0	57.9	3.6	52.8	▲ 7.9	56.5	4.2	50.9	2.3	56.6	4.0
6月	53.3	▲ 2.1	56.8	0.5	52.5	▲ 8.3	58.4	5.2	52.8	1.8	55.8	▲ 2.2
7月	52.6	0.0	58.2	1.5	55.8	▲ 3.0	59.2	6.3	53.7	2.1	52.8	▲ 2.3
8月	49.3	▲ 2.0	54.1	1.1	51.0	▲ 5.8	52.8	1.1	50.3	4.1	52.4	▲ 1.3
9月	51.0	▲ 2.7	54.3	0.2	52.3	▲ 3.4	54.4	▲ 2.1	51.0	1.3	52.8	▲ 1.1
10月	48.5	▲ 6.2	54.4	1.7	49.3	▲ 7.4	53.2	0.5	53.1	2.2	50.1	▲ 4.4
11月	51.6	▲ 1.3	55.5	3.0	53.4	▲ 5.3	53.2	▲ 0.2	54.9	8.9	52.7	0.4
12月	49.2	▲ 2.3	55.2	5.4	52.3	▲ 1.5	55.0	1.8	49.1	4.8	52.2	1.3
2011年1月	47.9	▲ 1.5	55.3	6.6	49.0	▲ 4.9	50.7	3.2	53.5	9.2	53.4	3.2
2月	46.9	▲ 0.3	53.5	4.6	53.2	2.8	47.3	▲ 0.4	51.6	8.3	48.8	▲ 1.7
3月	42.3	▲ 6.1	48.9	▲ 1.1	46.5	▲ 5.3	46.5	▲ 3.4	42.7	▲ 2.9	46.7	▲ 2.9
4月	55.1	2.6	59.2	1.8	58.6	5.3	59.6	1.9	54.6	▲ 0.4	55.8	2.1
5月	54.9	4.2	59.3	1.4	57.8	5.0	60.0	3.5	55.6	4.7	55.7	▲ 0.9
6月	55.8	2.5	57.6	0.9	59.1	6.6	60.7	2.3	52.5	▲ 0.4	55.3	▲ 0.5
7月	55.7	3.2	56.6	▲ 1.6	60.9	5.1	57.8	▲ 1.4	54.8	1.1	53.1	0.3
8月	54.6	5.3	55.8	1.7	56.4	5.4	59.2	6.5	54.3	4.0	52.3	▲ 0.0
9月	52.9	1.9	55.4	1.1	55.8	3.5	57.8	3.5	52.5	1.5	51.8	▲ 1.0
10月	52.2	3.7	56.8	2.5	54.8	5.5	57.8	4.7	52.6	▲ 0.5	53.3	3.2
11月	52.9	1.3	59.1	3.6	60.5	7.2	57.2	4.0	56.5	1.6	51.4	▲ 1.3
12月	53.9	4.7	57.2	2.0	55.6	3.3	58.8	3.8	52.6	3.5	55.4	3.1

2. 暮らしシーン別の注力度

●次月、どのくらい力を入れていきたい(時間やお金や手間などをかけたい)ですか？

調査時期	家族との生活		食費・外食		人づきあい		仕事		趣味・遊び	
		前年 同月差		前年 同月差		前年 同月差		前年 同月差		前年 同月差
2009年4月	79.4	—	48.6	—	62.6	—	76.4	—	63.2	—
5月	75.9	—	44.9	—	58.1	—	73.8	—	63.2	—
6月	78.2	—	47.7	—	59.5	—	70.9	—	62.7	—
7月	73.6	—	45.8	—	58.6	—	72.9	—	60.9	—
8月	73.1	—	41.7	—	55.6	—	70.4	—	59.5	—
9月	74.7	—	45.3	—	56.2	—	72.0	—	58.5	—
10月	74.7	—	42.4	—	55.7	—	70.0	—	57.9	—
11月	73.8	—	45.6	—	53.9	—	71.1	—	55.9	—
12月	72.1	—	43.3	—	56.0	—	74.1	—	55.3	—
2010年1月	72.7	—	41.4	—	54.1	—	72.9	—	52.0	—
2月	71.2	—	42.2	—	55.6	—	70.3	—	53.7	—
3月	71.2	—	42.3	—	54.0	—	71.8	—	53.4	—
4月	77.2	▲ 2.2	45.3	▲ 3.3	60.7	▲ 1.9	74.1	▲ 2.3	63.5	0.4
5月	76.3	0.4	44.5	▲ 0.4	58.3	0.2	74.4	0.6	60.4	▲ 2.8
6月	75.5	▲ 2.7	45.2	▲ 2.5	55.9	▲ 3.6	71.9	1.0	59.6	▲ 3.1
7月	74.9	1.4	43.3	▲ 2.5	54.6	▲ 4.0	72.5	▲ 0.3	59.5	▲ 1.5
8月	71.4	▲ 1.8	42.0	0.4	54.0	▲ 1.6	72.4	2.0	53.4	▲ 6.2
9月	73.3	▲ 1.4	43.3	▲ 2.0	55.3	▲ 0.9	72.3	0.3	55.7	▲ 2.8
10月	72.8	▲ 1.9	43.5	1.1	52.6	▲ 3.1	71.8	1.7	55.4	▲ 2.5
11月	72.8	▲ 1.0	44.3	▲ 1.2	55.3	1.4	70.3	▲ 0.8	55.3	▲ 0.6
12月	72.2	0.1	42.3	▲ 1.0	54.9	▲ 1.1	73.0	▲ 1.1	53.3	▲ 2.1
2011年1月	73.4	0.7	42.7	1.3	54.6	0.5	71.7	▲ 1.1	54.2	2.1
2月	72.4	1.2	41.0	▲ 1.2	55.1	▲ 0.5	73.0	2.7	52.4	▲ 1.3
3月	71.1	▲ 0.1	40.2	▲ 2.1	52.4	▲ 1.6	71.8	0.1	50.2	▲ 3.2
4月	75.1	▲ 2.1	45.3	0.0	60.0	▲ 0.7	76.1	2.0	61.4	▲ 2.1
5月	74.6	▲ 1.8	45.9	1.4	57.9	▲ 0.4	73.4	▲ 1.1	60.5	0.1
6月	72.3	▲ 3.2	46.0	0.8	58.1	2.2	73.9	1.9	60.0	0.4
7月	72.1	▲ 2.8	46.4	3.1	59.5	4.9	72.8	0.3	59.4	▲ 0.1
8月	73.1	1.7	47.4	5.4	57.7	3.7	72.3	▲ 0.0	59.4	6.0
9月	73.7	0.3	44.9	1.6	57.0	1.7	71.1	▲ 1.2	55.9	0.1
10月	73.0	0.2	44.6	1.1	56.8	4.2	72.6	0.8	58.3	2.8
11月	74.1	1.3	45.3	1.0	57.1	1.9	72.0	1.8	55.7	0.4
12月	75.9	3.7	44.7	2.4	59.8	4.9	71.7	▲ 1.3	56.0	2.7
調査時期	余暇・レジャー		学び・教養		健康管理		大きな値の張る耐久消費財		貯蓄	
		前年 同月差		前年 同月差		前年 同月差		前年 同月差		前年 同月差
2009年4月	59.0	—	64.5	—	85.8	—	40.5	—	77.6	—
5月	59.1	—	62.2	—	81.2	—	39.4	—	77.4	—
6月	58.7	—	58.8	—	81.8	—	37.2	—	77.5	—
7月	56.2	—	61.5	—	82.3	—	35.6	—	73.3	—
8月	54.9	—	60.7	—	80.3	—	32.6	—	73.7	—
9月	55.1	—	61.3	—	80.1	—	36.9	—	74.0	—
10月	57.1	—	61.8	—	82.2	—	32.3	—	72.9	—
11月	53.3	—	57.2	—	79.8	—	32.2	—	74.3	—
12月	50.4	—	60.3	—	81.2	—	30.9	—	74.9	—
2010年1月	49.1	—	59.6	—	81.5	—	29.4	—	73.7	—
2月	51.7	—	61.3	—	80.6	—	30.3	—	74.7	—
3月	50.3	—	63.6	—	80.2	—	29.8	—	73.5	—
4月	59.9	0.9	67.2	2.8	85.8	0.0	40.4	▲ 0.1	75.4	▲ 2.2
5月	55.1	▲ 3.9	66.1	3.9	81.2	0.0	35.0	▲ 4.5	74.5	▲ 2.9
6月	57.0	▲ 1.7	65.7	6.9	81.2	▲ 0.6	37.7	0.4	71.1	▲ 6.4
7月	55.4	▲ 0.8	66.9	5.4	82.7	0.3	35.7	0.0	71.5	▲ 1.8
8月	49.4	▲ 5.5	63.1	2.4	81.3	1.1	34.7	2.1	70.7	▲ 3.1
9月	52.7	▲ 2.4	64.3	3.0	80.3	0.2	31.2	▲ 5.6	70.2	▲ 3.8
10月	51.0	▲ 6.2	63.4	1.6	82.3	0.1	29.5	▲ 2.8	70.2	▲ 2.7
11月	53.1	▲ 0.2	65.3	8.1	81.0	1.3	32.2	▲ 0.1	69.6	▲ 4.7
12月	54.1	3.7	65.3	5.1	81.8	0.6	31.3	0.4	73.0	▲ 1.8
2011年1月	51.1	2.0	64.5	5.0	80.6	▲ 0.8	29.8	0.4	71.3	▲ 2.4
2月	51.6	▲ 0.0	64.5	3.3	81.3	0.7	30.4	0.1	70.9	▲ 3.8
3月	48.0	▲ 2.3	62.8	▲ 0.8	81.2	1.0	27.4	▲ 2.4	70.6	▲ 2.9
4月	56.9	▲ 3.0	65.8	▲ 1.4	83.4	▲ 2.4	36.3	▲ 4.2	75.6	0.2
5月	55.0	▲ 0.1	65.9	▲ 0.3	84.1	2.9	33.3	▲ 1.7	73.1	▲ 1.4
6月	57.7	0.7	64.1	▲ 1.6	82.5	1.4	37.4	▲ 0.3	74.5	3.3
7月	58.4	3.0	64.4	▲ 2.6	83.5	0.9	35.2	▲ 0.5	73.8	2.3
8月	55.7	6.3	64.4	1.3	81.9	0.6	34.8	0.2	73.4	2.7
9月	53.3	0.6	66.8	2.5	83.4	3.1	32.8	1.6	70.8	0.6
10月	54.3	3.4	67.2	3.8	82.6	0.3	32.2	2.7	72.9	2.7
11月	54.8	1.7	62.9	▲ 2.4	83.4	2.4	31.4	▲ 0.8	74.7	5.1
12月	52.9	▲ 1.2	63.0	▲ 2.3	85.2	3.5	31.8	0.5	75.1	2.1

3. 暮らし向きの予測

「今後の景気」の見通しは、前月差0.4ポイント減、前年同月差5.7ポイント減で、昨年3月、4月、10月に次いで過去4番目に低い値となっています。

「今後の雇用」の不安については、前月差1.0ポイント増、前年同月差1.1ポイント減で、わずかに上向いたものの、例年水準を下回っており、雇用不安は強まっている状況です。

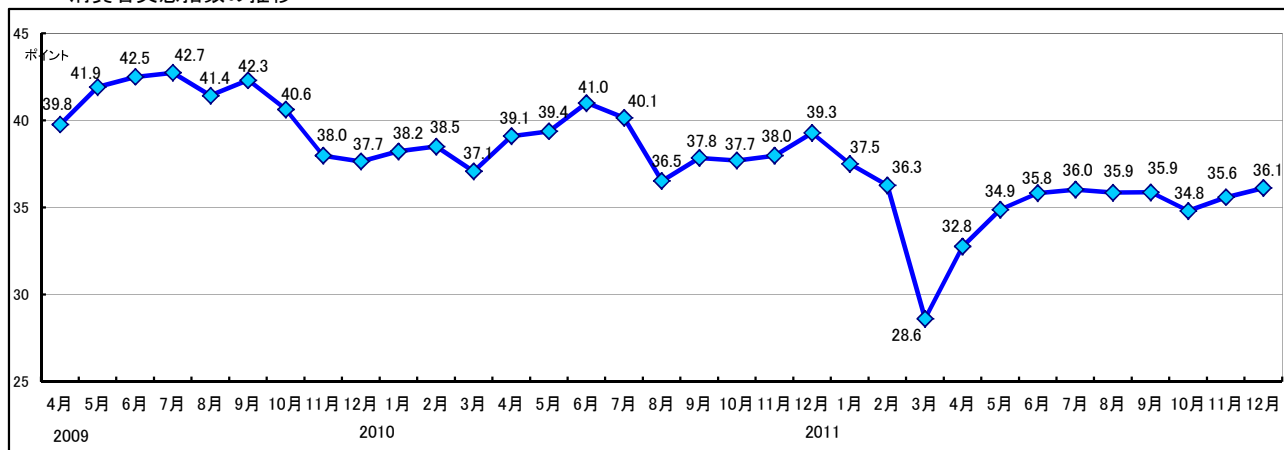
「今後の世帯収入」の見通しは、前月差3.0ポイント増、前年同月差0.5ポイント増で、例年同様増加に転じました。

「消費(家計支出)の引き締め」具合は、前月差0.5ポイント増、前年同月差0.8ポイント減で、この3ヶ月間横ばいとなっています。今期前半は非常に緩んだ状態が続きましたが、後半は引き締められるようになっています。

●今後の変化をどう感じていますか？

調査時期	消費者実態指数		消費者意識指数									
			今後の景気		今後の雇用		今後の世帯収入		消費(家計)支出の引き締め		物価について	
	前年同月差	前年同月差	前年同月差	前年同月差	前年同月差	前年同月差	前年同月差	前年同月差	前年同月差	前年同月差	前年同月差	
2009年4月	39.8	—	47.9	—	34.9	—	33.4	—	30.9	—	51.8	—
5月	41.9	—	53.2	—	38.4	—	34.8	—	31.5	—	51.7	—
6月	42.5	—	55.4	—	39.2	—	35.3	—	32.3	—	50.3	—
7月	42.7	—	55.3	—	41.2	—	35.5	—	31.9	—	49.9	—
8月	41.4	—	54.1	—	39.8	—	36.4	—	32.5	—	44.4	—
9月	42.3	—	55.4	—	39.3	—	37.4	—	31.9	—	47.6	—
10月	40.6	—	49.9	—	40.4	—	35.7	—	29.5	—	47.8	—
11月	38.0	—	38.0	—	37.1	—	30.9	—	28.3	—	55.7	—
12月	37.7	—	39.0	—	39.3	—	32.9	—	27.7	—	49.5	—
2010年1月	38.2	—	40.7	—	37.8	—	33.9	—	28.1	—	50.7	—
2月	38.5	—	41.8	—	38.3	—	33.5	—	27.8	—	51.0	—
3月	37.1	—	40.8	—	33.9	—	33.0	—	29.3	—	48.4	—
4月	39.1	▲0.7	49.5	▲1.7	32.6	▲2.3	35.2	▲1.8	32.1	▲1.2	45.9	▲5.9
5月	39.4	▲2.5	44.5	▲8.7	36.4	▲2.1	34.7	▲0.0	33.0	▲1.4	48.3	▲3.4
6月	41.0	▲1.5	50.6	▲4.8	38.5	▲0.6	35.5	▲0.2	32.2	▲0.1	48.3	▲2.0
7月	40.1	▲2.6	46.5	▲8.8	37.0	▲4.2	36.0	▲0.5	33.7	▲1.8	47.5	▲2.4
8月	36.5	▲4.9	35.3	▲18.9	37.6	▲2.2	33.3	▲3.1	31.0	▲1.6	45.6	▲1.2
9月	37.8	▲4.5	39.6	▲15.8	39.0	▲0.3	34.8	▲2.6	30.9	▲1.1	45.0	▲2.6
10月	37.7	▲2.9	38.7	▲11.2	37.7	▲2.7	34.7	▲1.0	31.6	▲2.1	46.0	▲1.8
11月	38.0	▲0.0	39.1	▲1.1	38.1	▲1.0	34.7	▲3.8	32.9	▲4.7	45.4	▲10.3
12月	39.3	▲1.6	40.1	▲1.2	38.5	▲0.8	36.3	▲3.4	33.8	▲6.2	47.8	▲1.7
2011年1月	37.5	▲0.7	40.0	▲0.6	37.4	▲0.4	35.1	▲1.2	34.1	▲5.9	41.0	▲9.7
2月	36.3	▲2.2	37.3	▲4.6	39.6	▲1.3	36.3	▲2.8	32.3	▲4.5	36.0	▲15.0
3月	28.6	▲8.5	19.6	▲21.2	35.9	▲2.0	31.2	▲1.9	29.0	▲0.3	27.4	▲21.0
4月	32.8	▲6.3	29.3	▲20.3	34.4	▲1.8	32.4	▲2.7	35.1	▲3.0	32.7	▲13.2
5月	34.9	▲4.5	35.9	▲8.6	37.7	▲1.3	32.3	▲2.5	33.7	▲0.8	34.9	▲13.4
6月	35.8	▲5.2	38.4	▲12.2	37.2	▲1.3	32.5	▲3.1	34.5	▲2.3	36.6	▲11.7
7月	36.0	▲4.1	39.3	▲7.3	36.8	▲0.1	33.4	▲2.7	35.4	▲1.7	35.3	▲12.2
8月	35.9	▲0.7	35.9	▲0.7	37.3	▲0.3	35.7	▲2.4	32.5	▲1.5	38.0	▲7.6
9月	35.9	▲2.0	36.5	▲3.1	39.2	▲0.2	34.1	▲0.7	36.3	▲5.4	33.3	▲11.8
10月	34.8	▲2.9	34.3	▲4.4	37.3	▲0.4	34.9	▲0.2	32.7	▲1.1	34.9	▲11.1
11月	35.6	▲2.4	34.8	▲4.4	36.4	▲1.7	33.8	▲0.8	32.5	▲0.4	40.5	▲4.9
12月	36.1	▲3.2	34.4	▲5.7	37.4	▲1.1	36.8	▲0.5	33.0	▲0.8	39.1	▲8.6

消費者実態指数の推移



※消費者実態指数 (内閣府「消費動向調査」を参考に作成)

・暮らし向き予測5項目(景気、雇用、世帯収入、支出、物価)に関し、5段階評価のそれぞれを、「良くなる」(+1)、「やや良くなる」(+0.75)、「変わらない」(+0.50)、「やや悪くなる」(+0.25)、「悪くなる」(0)として点数化し、この点数に各回答区分の構成比(%)を乗じ、その結果を合計して、各項目ごとに消費者意識指数を算出。・これら5項目の消費者意識指数を単純平均し、消費者実態指数として算出。

※表、図及びデータ編の値は、四捨五入による集計上の誤差が生じることがあります。

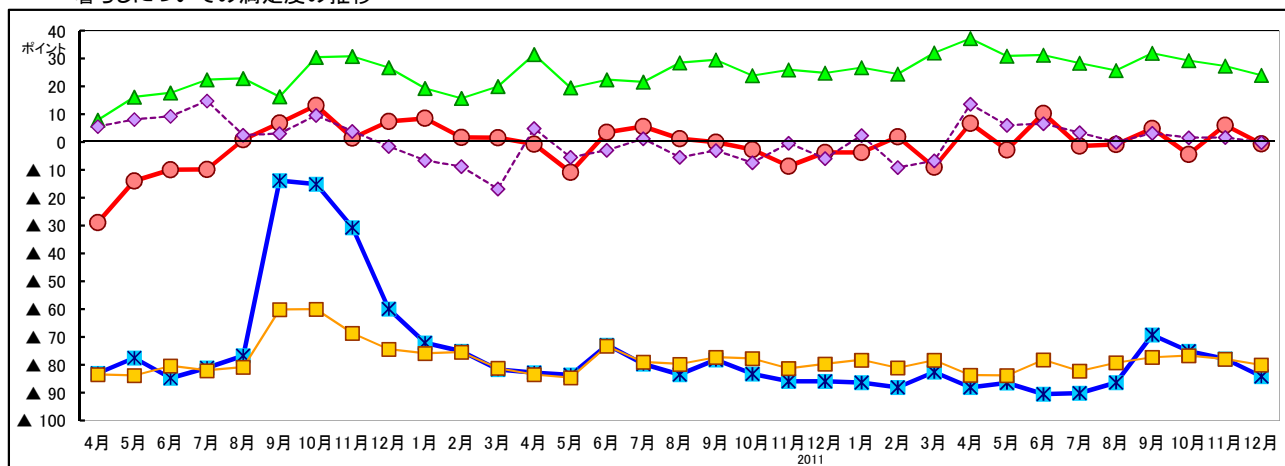
4. 暮らしについての満足度

●現在の満足度はどのくらいですか？

調査時期	政治				経済				治安				
	満足で ある(%)	不満で ある(%)	満足 -不満	前年 同月差	満足で ある(%)	不満で ある(%)	満足 -不満	前年 同月差	満足で ある(%)	不満で ある(%)	満足 -不満	前年 同月差	同月 差
2009年4月	2.8	85.8	▲ 83.0	—	3.8	87.2	▲ 83.4	—	24.1	52.9	▲ 28.8	—	—
5月	2.9	80.4	▲ 77.5	—	1.4	85.2	▲ 83.8	—	31.1	45.0	▲ 13.9	—	—
6月	1.0	85.7	▲ 84.7	—	3.0	83.3	▲ 80.3	—	32.5	42.4	▲ 9.9	—	—
7月	2.6	83.6	▲ 81.0	—	2.1	84.1	▲ 82.0	—	28.7	38.4	▲ 9.7	—	—
8月	4.2	80.8	▲ 76.6	—	3.6	84.4	▲ 80.8	—	34.9	33.9	1.0	—	—
9月	21.8	35.6	▲ 13.8	—	3.2	63.3	▲ 60.1	—	37.8	30.9	6.9	—	—
10月	23.0	38.0	▲ 15.0	—	4.2	64.2	▲ 60.0	—	38.5	25.2	13.3	—	—
11月	21.7	52.4	▲ 30.7	—	5.4	74.0	▲ 68.6	—	37.2	35.7	1.5	—	—
12月	10.7	70.6	▲ 59.9	—	3.7	78.0	▲ 74.3	—	36.4	28.9	7.5	—	—
2010年1月	4.8	76.9	▲ 72.1	—	4.8	80.6	▲ 75.8	—	40.3	31.7	8.6	—	—
2月	5.4	80.4	▲ 75.0	—	6.0	81.4	▲ 75.4	—	35.6	33.8	1.8	—	—
3月	2.8	84.4	▲ 81.6	—	2.8	83.9	▲ 81.1	—	33.9	32.2	1.7	—	—
4月	4.6	87.3	▲ 82.7	0.3	3.9	87.3	▲ 83.4	0.0	33.9	34.6	▲ 0.7	28.1	—
5月	4.2	87.7	▲ 83.5	▲ 6.0	1.9	86.5	▲ 84.6	▲ 0.8	29.2	40.0	▲ 10.8	3.1	—
6月	7.5	80.3	▲ 72.8	11.9	4.7	77.9	▲ 73.2	7.1	37.8	34.2	3.6	13.5	—
7月	3.7	83.3	▲ 79.6	1.4	3.2	82.2	▲ 79.0	3.0	37.4	31.7	5.7	15.4	—
8月	2.9	86.3	▲ 83.4	▲ 6.8	3.3	83.0	▲ 79.7	1.1	35.7	34.4	1.3	0.3	—
9月	2.5	80.6	▲ 78.1	▲ 64.3	2.1	79.3	▲ 77.2	▲ 17.1	33.8	33.8	0.0	▲ 6.9	—
10月	2.6	85.8	▲ 83.2	▲ 68.2	3.4	81.1	▲ 77.7	▲ 17.7	36.0	38.6	▲ 2.6	▲ 15.9	—
11月	2.2	88.1	▲ 85.9	▲ 55.2	2.1	83.3	▲ 81.2	▲ 12.6	31.6	40.2	▲ 8.6	▲ 10.1	—
12月	1.7	87.5	▲ 85.8	▲ 25.9	3.5	83.1	▲ 79.6	▲ 5.3	32.6	36.2	▲ 3.6	▲ 11.1	—
2011年1月	1.4	87.7	▲ 86.3	▲ 14.2	2.8	81.0	▲ 78.2	▲ 2.4	32.7	36.4	▲ 3.7	▲ 12.3	—
2月	2.0	90.0	▲ 88.0	▲ 13.0	1.5	82.5	▲ 81.0	▲ 5.6	34.5	32.5	2.0	0.2	—
3月	1.9	84.4	▲ 82.5	▲ 0.9	2.8	81.1	▲ 78.3	2.8	29.8	38.7	▲ 8.9	▲ 10.6	—
4月	2.3	90.3	▲ 88.0	▲ 5.3	2.2	85.9	▲ 83.7	▲ 0.3	38.1	31.3	6.8	7.5	—
5月	2.0	88.4	▲ 86.4	▲ 2.9	1.9	85.7	▲ 83.8	0.8	34.1	36.8	▲ 2.7	8.1	—
6月	1.6	92.0	▲ 90.4	▲ 17.6	3.6	81.7	▲ 78.1	▲ 4.9	38.5	28.1	10.4	6.8	—
7月	0.8	90.9	▲ 90.1	▲ 10.5	1.6	83.8	▲ 82.2	▲ 3.2	34.2	35.5	▲ 1.3	▲ 7.0	—
8月	0.8	87.1	▲ 86.3	▲ 2.9	2.5	81.7	▲ 79.2	0.5	32.1	32.9	▲ 0.8	▲ 2.1	—
9月	5.0	74.2	▲ 69.2	8.9	3.3	80.5	▲ 77.2	0.0	35.9	30.9	5.0	5.0	—
10月	3.9	78.9	▲ 75.0	8.2	3.0	79.7	▲ 76.7	1.0	31.9	36.2	▲ 4.3	▲ 1.7	—
11月	3.6	81.4	▲ 77.8	8.1	5.3	83.2	▲ 77.9	3.3	37.1	31.0	6.1	14.7	—
12月	1.4	85.5	▲ 84.1	1.7	1.8	81.8	▲ 80.0	▲ 0.4	34.5	35.0	▲ 0.5	3.1	—
調査時期	住んでいる地域				暮らしの総合満足度								
	満足で ある(%)	不満で ある(%)	満足 -不満	前年 同月差	満足で ある(%)	不満で ある(%)	満足 -不満	前年 同月差					
2009年4月	41.5	33.5	8.0	—	42.9	37.2	5.7	—					
5月	45.4	29.2	16.2	—	43.1	34.9	8.2	—					
6月	47.3	29.6	17.7	—	42.8	33.5	9.3	—					
7月	51.3	28.8	22.5	—	42.1	27.2	14.9	—					
8月	51.6	28.7	22.9	—	34.9	32.3	2.6	—					
9月	47.3	30.9	16.4	—	36.1	33.0	3.1	—					
10月	52.9	22.4	30.5	—	38.5	28.8	9.7	—					
11月	55.2	24.3	30.9	—	36.8	32.9	3.9	—					
12月	48.7	21.9	26.8	—	33.2	34.7	▲ 1.5	—					
2010年1月	50.0	30.6	19.4	—	33.3	39.8	▲ 6.5	—					
2月	44.3	28.5	15.8	—	30.6	39.3	▲ 8.7	—					
3月	43.3	23.3	20.0	—	26.1	42.8	▲ 16.7	—					
4月	52.7	21.2	31.5	23.5	38.9	33.9	5.0	▲ 0.7					
5月	44.6	25.0	19.6	3.4	31.9	37.3	▲ 5.4	▲ 13.6					
6月	47.3	24.8	22.5	4.8	34.6	37.4	▲ 2.8	▲ 12.1					
7月	47.6	26.0	21.6	▲ 0.9	37.0	35.7	1.3	▲ 13.6					
8月	50.2	21.6	28.6	5.7	33.2	38.6	▲ 5.4	▲ 8.0					
9月	50.2	20.6	29.6	13.2	32.9	35.9	▲ 3.0	▲ 6.1					
10月	48.5	24.5	24.0	▲ 6.5	32.6	39.9	▲ 7.3	▲ 17.0					
11月	48.7	22.7	26.0	▲ 4.9	33.8	34.1	▲ 0.3	▲ 4.2					
12月	50.4	25.5	24.9	▲ 1.9	33.5	39.3	▲ 5.8	▲ 4.3					
2011年1月	47.7	20.9	26.8	7.4	33.7	31.3	2.4	8.9					
2月	49.5	25.0	24.5	8.7	29.0	38.0	▲ 9.0	▲ 0.3					
3月	52.9	20.8	32.1	12.1	30.6	37.2	▲ 6.6	10.1					
4月	58.2	20.9	37.3	5.8	45.1	31.4	13.7	8.7					
5月	54.7	23.7	31.0	11.4	38.7	32.6	6.1	11.5					
6月	54.4	23.1	31.3	8.8	40.0	33.3	6.7	9.5					
7月	52.0	23.6	28.4	6.8	38.6	35.1	3.5	2.2					
8月	50.8	25.0	25.8	▲ 2.8	33.3	33.3	0.0	5.4					
9月	52.9	20.9	32.0	2.4	36.3	33.0	3.3	6.3					
10月	52.1	22.8	29.3	5.3	35.3	33.7	1.6	8.9					
11月	52.7	25.3	27.4	1.4	38.1	36.3	1.8	2.1					
12月	48.2	24.1	24.1	▲ 0.8	38.6	38.7	▲ 0.1	5.7					

(4. 暮らしについての満足度)

暮らしについての満足度の推移



本件に関するお問い合わせ
 協同組合 岡山情報文化研究所／神田、原内
 〒700-0824 岡山市北区内山下1-3-1 電話 086-225-8181
 「岡山トレンドウォッチャー」(<http://www.vis-a-vis.co.jp/>)