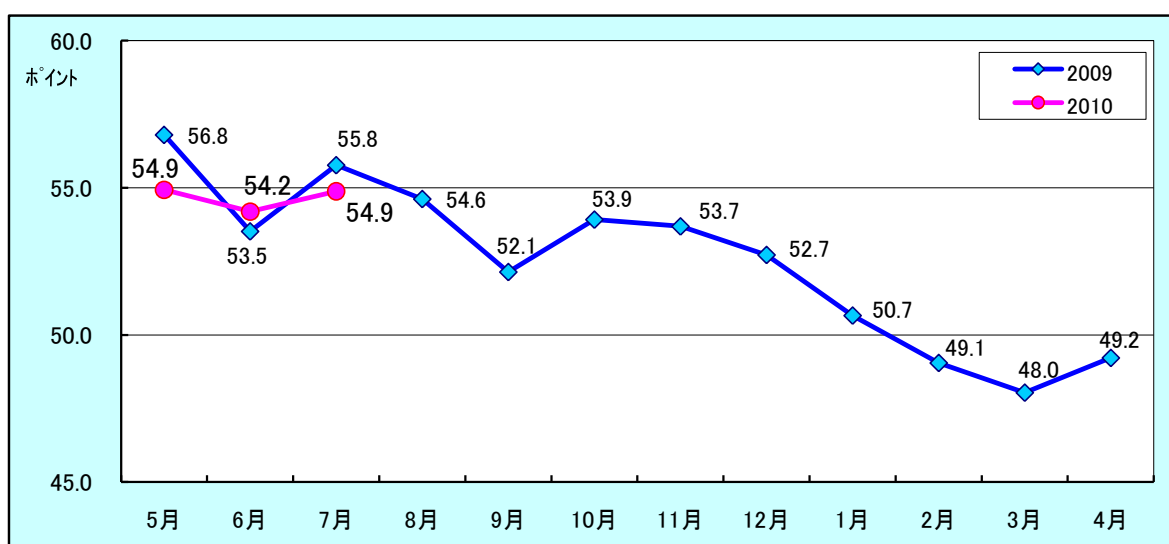


岡山生活者意識調査

7月の岡山県民の消費意向得点[※]は**54.9**ポイント

「景気が良くなる」と回答した人が増加。
女性の消費意欲増加は4カ月でストップ。

※消費意向得点は、調査対象者に次月の消費意向を最大100満点で表してもらったものです。



次月の消費意向得点は前月から0.7ポイント増加、前年同月比0.9ポイント減少の54.9ポイントとなりました。女性の消費意向得点は4ヶ月連続して増加していましたが、今回は1.1ポイント減少し、増加傾向がストップしました。男性は前月から2.5ポイント増加したものの、3ヶ月連続して前年同月を下回っており、夏のボーナス時期としては、消費意欲は盛り上がりません。昨年春から夏にかけては『定額給付金』『高速料金値下げ』『エコポイント』『エコカー減税』などの景気対策が次々と実施され、生活者は様々な刺激を受けましたが、次第に慣れが生じてきていることも考えられます。

暮らしシーン別10項目の注力度をみると、前年を3ヶ月連続上回っているのが「学び・教養」、3ヶ月連続下回っているのは「食費・外食」「貯蓄」となっています。ボーナスは消費や貯蓄に回らず、『ボーナス払い』といった返済に回ることが多いのかもしれませんが。

暮らし向きの予測については、「今後の景気」は良くなると回答した人が再び増加し、回復への期待が見られます。「今後の雇用」見通しも2カ月連続して改善しました。しかし、緩和傾向にあった「消費(家計)支出の引き締め」は前年並みの水準で止まっており、参院選をきっかけに、増税問題を目にする事が多くなったため、生活防衛意識が再度高まってきたと考えられます。

調査概要

調査時期 : 2010年6月25日(金)～7月1日(木)

調査対象 : 岡山県在住の男女260名(株式会社ビザビレーションズのメルマガ会員からモニターを抽出。)

調査方法 : インターネット調査

回答者プロフィール : ◎男性50.0%、女性50.0%

◎20代25.0%、30代25.8%、40代25.0%、50代以上24.2%

◎岡山市46.5%、倉敷市22.7%、その他県内30.8%

1. 消費意向得点の推移

女性の消費意向得点は4ヶ月連続して増加していましたが、今月は1.1ポイント減少し、ほぼ前年並みという結果になりました。男性は前月から2.5ポイント増加しましたが、3ヶ月連続して前年同月を下回っています。

年代別でみると、30代と40代が前年同月を上回る状況が続いています。対して、下回る状況が続いているのが20代で、3ヶ月連続して前月比減少、前年同月比減少と、目に見えて低下が進んでいます。

●次月のあなたの消費意欲は何点ぐらいになりそうですか？

調査時期	男性		女性		20代		30代		40代		50代以上	
		前年 同月差		前年 同月差		前年 同月差		前年 同月差		前年 同月差		前年 同月差
2009年4月	57.0	—	56.6	—	57.2	—	56.8	—	53.7	—	59.3	—
5月	52.7	—	54.3	—	60.7	—	52.4	—	48.6	—	52.6	—
6月	55.3	—	56.2	—	60.8	—	53.2	—	51.1	—	58.0	—
7月	52.5	—	56.7	—	58.8	—	52.9	—	51.6	—	55.0	—
8月	51.3	—	53.0	—	56.8	—	51.7	—	46.3	—	53.6	—
9月	53.7	—	54.1	—	55.7	—	56.5	—	49.7	—	54.0	—
10月	54.7	—	52.7	—	56.7	—	52.6	—	50.9	—	54.5	—
11月	52.9	—	52.5	—	58.7	—	53.3	—	46.0	—	52.3	—
12月	51.5	—	49.9	—	53.8	—	53.2	—	44.3	—	51.0	—
2010年1月	49.5	—	48.7	—	53.8	—	47.5	—	44.3	—	50.3	—
2月	47.2	—	48.9	—	50.4	—	47.7	—	43.2	—	50.4	—
3月	48.4	—	50.0	—	51.8	—	49.9	—	45.6	—	49.6	—
4月	52.5	▲ 4.5	57.4	0.8	53.3	▲ 3.9	57.7	0.9	55.0	1.2	53.7	▲ 5.7
5月	50.8	▲ 2.0	57.9	3.6	52.8	▲ 7.9	56.5	4.2	50.9	2.3	56.6	4.0
6月	53.3	▲ 2.1	56.8	0.5	52.5	▲ 8.3	58.4	5.2	52.8	1.8	55.8	▲ 2.2

2. 暮らしシーン別の注力度

●次月、どのくらい力を入れていきたい(時間やお金や手間などをかけたい)ですか？

調査時期	家族との生活		食費・外食		人づきあい		仕事		趣味・遊び	
		前年 同月差		前年 同月差		前年 同月差		前年 同月差		前年 同月差
2009年4月	79.4	—	48.6	—	62.6	—	76.4	—	63.2	—
5月	75.9	—	44.9	—	58.1	—	73.8	—	63.2	—
6月	78.2	—	47.7	—	59.5	—	70.9	—	62.7	—
7月	73.6	—	45.8	—	58.6	—	72.9	—	60.9	—
8月	73.1	—	41.7	—	55.6	—	70.4	—	59.5	—
9月	74.7	—	45.3	—	56.2	—	72.0	—	58.5	—
10月	74.7	—	42.4	—	55.7	—	70.0	—	57.9	—
11月	73.8	—	45.6	—	53.9	—	71.1	—	55.9	—
12月	72.1	—	43.3	—	56.0	—	74.1	—	55.3	—
2010年1月	72.7	—	41.4	—	54.1	—	72.9	—	52.0	—
2月	71.2	—	42.2	—	55.6	—	70.3	—	53.7	—
3月	71.2	—	42.3	—	54.0	—	71.8	—	53.4	—
4月	77.2	▲ 2.2	45.3	▲ 3.3	60.7	▲ 1.9	74.1	▲ 2.3	63.5	0.4
5月	76.3	0.4	44.5	▲ 0.4	58.3	0.2	74.4	0.6	60.4	▲ 2.8
6月	75.5	▲ 2.7	45.2	▲ 2.5	55.9	▲ 3.6	71.9	1.0	59.6	▲ 3.1

調査時期	余暇・レジャー		学び・教養		健康管理		大きな値の張る耐久消費財		貯蓄	
		前年 同月差		前年 同月差		前年 同月差		前年 同月差		前年 同月差
2009年4月	59.0	—	64.5	—	85.8	—	40.5	—	77.6	—
5月	59.1	—	62.2	—	81.2	—	39.4	—	77.4	—
6月	58.7	—	58.8	—	81.8	—	37.2	—	77.5	—
7月	56.2	—	61.5	—	82.3	—	35.6	—	73.3	—
8月	54.9	—	60.7	—	80.3	—	32.6	—	73.7	—
9月	55.1	—	61.3	—	80.1	—	36.9	—	74.0	—
10月	57.1	—	61.8	—	82.2	—	32.3	—	72.9	—
11月	53.3	—	57.2	—	79.8	—	32.2	—	74.3	—
12月	50.4	—	60.3	—	81.2	—	30.9	—	74.9	—
2010年1月	49.1	—	59.6	—	81.5	—	29.4	—	73.7	—
2月	51.7	—	61.3	—	80.6	—	30.3	—	74.7	—
3月	50.3	—	63.6	—	80.2	—	29.8	—	73.5	—
4月	59.9	0.9	67.2	2.8	85.8	0.0	40.4	▲ 0.1	75.4	▲ 2.2
5月	55.1	▲ 3.9	66.1	3.9	81.2	0.0	35.0	▲ 4.5	74.5	▲ 2.9
6月	57.0	▲ 1.7	65.7	6.9	81.2	▲ 0.6	37.7	0.4	71.1	▲ 6.4

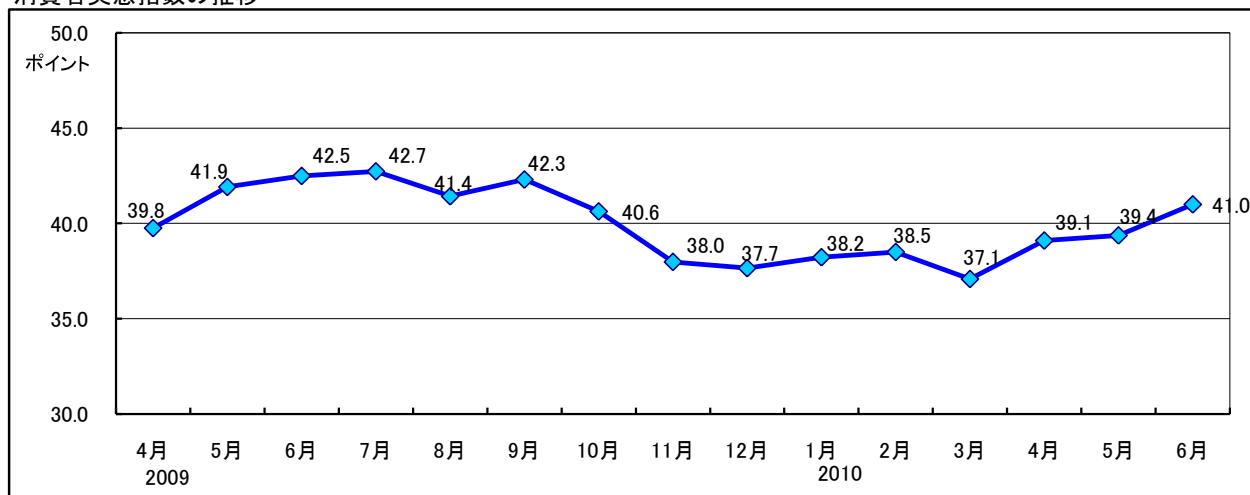
3. 暮らし向きの予測

「今後の景気」は前年同月を4.8ポイント下回っているものの、前月より6.1ポイント増加しており、回復に向かう兆し、あるいは回復してほしいという希望がみられました。「今後の雇用」も前月比2.1ポイント増、前年同月差0.6ポイント減で、前年並みの水準にまで戻ってきています。「今後の世帯収入」と「消費(家計)支出の引き締め」は前月とほぼ同値で、前年同時期とも似た動きとなっています。「物価について」は3ヶ月連続して前年同月を下回っており、「去年より少し高い」と感じているようです。

●今後の変化をどう感じていますか？

調査時期	消費者実態指数		消費者意識指数									
	前年 同月差	前年 同月差	今後の景気		今後の雇用		今後の世帯収入		消費(家計)支出		物価について	
			前年 同月差	前年 同月差	前年 同月差	前年 同月差	前年 同月差	前年 同月差	前年 同月差	前年 同月差		
2009年4月	39.8	—	47.9	—	34.9	—	33.4	—	30.9	—	51.8	—
5月	41.9	—	53.2	—	38.4	—	34.8	—	31.5	—	51.7	—
6月	42.5	—	55.4	—	39.2	—	35.3	—	32.3	—	50.3	—
7月	42.7	—	55.3	—	41.2	—	35.5	—	31.9	—	49.9	—
8月	41.4	—	54.1	—	39.8	—	36.4	—	32.5	—	44.4	—
9月	42.3	—	55.4	—	39.3	—	37.4	—	31.9	—	47.6	—
10月	40.6	—	49.9	—	40.4	—	35.7	—	29.5	—	47.8	—
11月	38.0	—	38.0	—	37.1	—	30.9	—	28.3	—	55.7	—
12月	37.7	—	39.0	—	39.3	—	32.9	—	27.7	—	49.5	—
2010年1月	38.2	—	40.7	—	37.8	—	33.9	—	28.1	—	50.7	—
2月	38.5	—	41.8	—	38.3	—	33.5	—	27.8	—	51.0	—
3月	37.1	—	40.8	—	33.9	—	33.0	—	29.3	—	48.4	—
4月	39.1	▲ 0.7	49.5	1.7	32.6	▲ 2.3	35.2	1.8	32.1	1.2	45.9	▲ 5.9
5月	39.4	▲ 2.5	44.5	▲ 8.7	36.4	▲ 2.1	34.7	▲ 0.0	33.0	1.4	48.3	▲ 3.4
6月	41.0	▲ 1.5	50.6	▲ 4.8	38.5	▲ 0.6	35.5	0.2	32.2	▲ 0.1	48.3	▲ 2.0

消費者実態指数の推移



※消費者実態指数 (内閣府「消費動向調査」を参考に作成)

・暮らし向き予測5項目(景気、雇用、世帯収入、支出、物価)に関し、5段階評価のそれぞれを、「良くなる」(+1)、「やや良くなる」(+0.75)、「変わらない」(+0.50)、「やや悪くなる」(+0.25)、「悪くなる」(0)として点数化し、この点数に各回答区分の構成比(%)を乗じ、その結果を合計して、各項目ごとに消費者意識指数を算出。・これら5項目の消費者意識指数を単純平均し、消費者実態指数として算出。

※表、図及びデータ編の値は、四捨五入による集計上の誤差が生じることがあります。

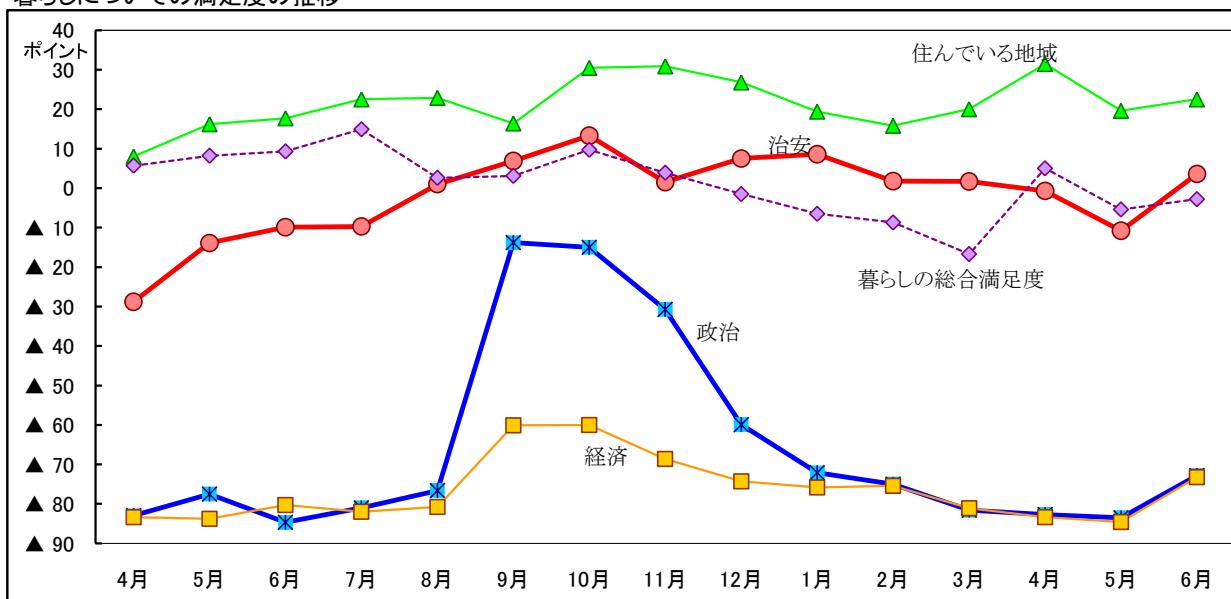
4. 暮らしについての満足度

●現在の満足度はどのくらいですか？

調査時期	政治				経済				治安			
	満足で ある(%)	不満で ある(%)	満足 -不満	前年 同月差	満足で ある(%)	不満で ある(%)	満足 -不満	前年 同月差	満足で ある(%)	不満で ある(%)	満足 -不満	前年 同月差
2009年4月	2.8	85.8	▲ 83.0	—	3.8	87.2	▲ 83.4	—	24.1	52.9	▲ 28.8	—
5月	2.9	80.4	▲ 77.5	—	1.4	85.2	▲ 83.8	—	31.1	45.0	▲ 13.9	—
6月	1.0	85.7	▲ 84.7	—	3.0	83.3	▲ 80.3	—	32.5	42.4	▲ 9.9	—
7月	2.6	83.6	▲ 81.0	—	2.1	84.1	▲ 82.0	—	28.7	38.4	▲ 9.7	—
8月	4.2	80.8	▲ 76.6	—	3.6	84.4	▲ 80.8	—	34.9	33.9	1.0	—
9月	21.8	35.6	▲ 13.8	—	3.2	63.3	▲ 60.1	—	37.8	30.9	6.9	—
10月	23.0	38.0	▲ 15.0	—	4.2	64.2	▲ 60.0	—	38.5	25.2	13.3	—
11月	21.7	52.4	▲ 30.7	—	5.4	74.0	▲ 68.6	—	37.2	35.7	1.5	—
12月	10.7	70.6	▲ 59.9	—	3.7	78.0	▲ 74.3	—	36.4	28.9	7.5	—
2010年1月	4.8	76.9	▲ 72.1	—	4.8	80.6	▲ 75.8	—	40.3	31.7	8.6	—
2月	5.4	80.4	▲ 75.0	—	6.0	81.4	▲ 75.4	—	35.6	33.8	1.8	—
3月	2.8	84.4	▲ 81.6	—	2.8	83.9	▲ 81.1	—	33.9	32.2	1.7	—
4月	4.6	87.3	▲ 82.7	0.3	3.9	87.3	▲ 83.4	0.0	33.9	34.6	▲ 0.7	28.1
5月	4.2	87.7	▲ 83.5	▲ 6.0	1.9	86.5	▲ 84.6	▲ 0.8	29.2	40.0	▲ 10.8	3.1
6月	7.5	80.3	▲ 72.8	11.9	4.7	77.9	▲ 73.2	7.1	37.8	34.2	3.6	13.5

調査時期	住んでいる地域				暮らしの総合満足度			
	満足で ある(%)	不満で ある(%)	満足 -不満	前年 同月差	満足で ある(%)	不満で ある(%)	満足 -不満	前年 同月差
2009年4月	41.5	33.5	8.0	—	42.9	37.2	5.7	—
5月	45.4	29.2	16.2	—	43.1	34.9	8.2	—
6月	47.3	29.6	17.7	—	42.8	33.5	9.3	—
7月	51.3	28.8	22.5	—	42.1	27.2	14.9	—
8月	51.6	28.7	22.9	—	34.9	32.3	2.6	—
9月	47.3	30.9	16.4	—	36.1	33.0	3.1	—
10月	52.9	22.4	30.5	—	38.5	28.8	9.7	—
11月	55.2	24.3	30.9	—	36.8	32.9	3.9	—
12月	48.7	21.9	26.8	—	33.2	34.7	▲ 1.5	—
2010年1月	50.0	30.6	19.4	—	33.3	39.8	▲ 6.5	—
2月	44.3	28.5	15.8	—	30.6	39.3	▲ 8.7	—
3月	43.3	23.3	20.0	—	26.1	42.8	▲ 16.7	—
4月	52.7	21.2	31.5	23.5	38.9	33.9	5.0	▲ 0.7
5月	44.6	25.0	19.6	3.4	31.9	37.3	▲ 5.4	▲ 13.6
6月	47.3	24.8	22.5	4.8	34.6	37.4	▲ 2.8	▲ 12.1

暮らしについての満足度の推移



本件に関するお問い合わせ

協同組合 岡山情報文化研究所／神田、原内
 〒700-0824 岡山市北区山下1-3-1 電話 086-225-8181
 「トレンドウォッチャー」(<http://www.vis-a-vis.co.jp/>)